

UNIVERZA V LJUBLJANI

FAKULTETA ZA SOCIALNO DELO V LJUBLJANI

DIPLOMSKA NALOGA

**UČINKI SKUPINE ZA SAMOPOMOČ
ŽENSKAM, ŽRTVAM NASILJA**

VESNA DRAGINC

Ljubljana 2007

PODATKI O DIPLOMSKI NALOGI

Ime in priimek: Vesna Draginc

Naslov naloge: Učinki skupine za samopomoč ženskam, žrtvam nasilja

Kraj: Ljubljana

Leto: 2007

Število strani: 73

Število tabel: 16

Število grafov: 12

Število prilog: 2

Število virov: 25

Mentor: doc. dr. Vesna Leskošek

Deskriptorji: družina, nasilni partner, otroci, nasilje, fizično nasilje, psihično nasilje, spolno nasilje, skupina za samopomoč

Povzetek:

Naloga prikazuje učinke, ki jih nudi skupina za samopomoč ženskam, žrtvam nasilja. Nasilje nad ženskami ni zasebna stvar vsake posameznice, ki ga doživlja za zaprtimi vrati doma, temveč stvar družbe, ki je do nasilja v zasebni sferi strpna. V raziskavi sem želela ugotoviti izobrazbo uporabnic skupine, koliko časa se je nad njimi vršilo nasilje ter kakšne vrste nasilja so nasilneži izvajali nad uporabnicami. V nalogi sem razložila tudi termine, ki jih uporabljamo, ko govorimo o nasilju. Predvsem pa sem želela ugotoviti, ali so uporabnice zadovoljne z organizacijo, vodenjem in počutjem v skupini.

Title: Effects of self-support groups for abused women

Keywords: family, violent partners, children, domestic violence, physical violence, sexual abuse, emotional abuse, self-support groups

Summary:

In my thesis I conducted research and presented the effects of self-support groups for abused women. Domestic violence is not only a personal matter of each individual victim but it is a serious issue in the society which often shows a high level of tolerance towards domestic violence.

In the analysis I carried out a research about the victims' level of education, the duration, frequency and type of violence they were exposed to. Additionally, some common terms, used when describing domestic violence, are explained. The key point of the analysis was to determine whether the group members are contented with the group organisation, management and its atmosphere.

UNIVERZA V LJUBLJANI

FAKULTETA ZA SOCIALNO DELO V LJUBLJANI

DIPLOMSKA NALOGA

**UČINKI SKUPINE ZA SAMOPOMOČ
ŽENSKAM, ŽRTVAM NASILJA**

Mentorica: doc. dr. Vesna Leskošek

Vesna Draginc

Ljubljana 2007

moji mami in očetu

ter vsem ženskam z življenjsko izkušnjo nasilja

PREDGOVOR

S problemom nasilja nad ženskami sem se srečala še pred študijem socialnega dela, pri svojem poklicu policistke. Leta nazaj, ko sem omenjeni poklic začela opravljati, javnost še ni bila toliko seznanjena s tem, kaj nasilje sploh je. Opredeleževala ga je kot nekaj, kar se dogaja za štirimi stenami in mora tam tudi ostati. Te stvari so me že na moji poklicni poti zelo motile, še posebno, ko sem kdaj slišala stavek »ko pride mož domov jezen, slabe volje, pijan, naj žena grgra vodo, da ga še bolj ne razburi, četudi je on nasilen do nje.« Zato imam željo, da bi v bodoče v svojem poklicu nudila pomoč žrtvam nasilja, seveda z znanjem, ki mi ga je dal študij socialnega dela. Že na začetku študija sem se odločila, da bo moja diplomska naloga s področja družine. Kasneje pa sem se dokončno odločila, da želim v svoji diplomski nalogi raziskovati področje nasilja.

S pomočjo sodelavca, ki ima v svojem policijskem okolišu varno hišo, sem prišla v stik z vodjo hiše. Začela sem prostovoljno sodelovati s skupino za samopomoč ženskam, žrtvam nasilja, ki se imenuje »Hočem, zmorem in znam sama«. V skupino sem bila, kljub strahu, ki me je spremljal ob prvem srečanju, zelo dobro sprejeta. Glede na to, kakšen poklic imam, me je pozitiven odziv še toliko bolj presenetil. Srečanja so se vrstila, zaupanje se je krepilo in tako sem se tudi odločila, da raziščem učinke skupine, ki so uporabnicam v pomoč.

V nadaljevanju sem v teoretičnem delu opredelila družino, družinsko nasilje, terminologijo na področju nasilja in oblike nasilja. V raziskovalnem delu pa sem obdelala anketni vprašalnik, ki so mi ga izpolnile uporabnice skupine za samopomoč.

Zahvaljujem se vsem uporabnicam skupine, ki so izpolnile anketni vprašalnik in mi zaupale svoje življenjske izkušnje povezane z nasiljem in trnove poti, ki so jih v življenju morale prehoditi. Za vso pomoč pri pisanju diplomske naloge pa se zahvaljujem tudi mentorici doc. dr. Vesni Leskošek, strokovnim delavkam v skupini in socialni delavki CSD Novo mesto, Dubravki Hrovatič.

KAZALO

1 TEORETIČNI UVOD	8
1.1 PREGLED PROBLEMATIKE NASILJA.....	8
1.2 DRUŽINA.....	11
1.2.1 <i>Spremembe v družini</i>	14
1.2.1.1 Maritalne spremembe.....	15
1.2.1.2 Razveze in reorganizirane družine.....	15
1.2.1.3 Enostarševske družine.....	16
1.2.1.4 Starejši in družine.....	16
1.2.2 <i>Strukturne spremembe družine</i>	17
1.2.2.1 Materinstvo.....	17
1.2.2.2 Novo očetovstvo.....	18
1.2.2.3 Fenomen »protektivnega« otroštva.....	20
1.2.2.4 Spolna konstrukcija družinskega dela.....	21
1.3 DRUŽINSKO NASILJE.....	22
1.3.1 <i>Nasilje nad ženskami</i>	24
1.3.2 Terminologija na področju nasilja.....	25
1.3.2.1 Splošni termini, ki opredeljujejo nasilje v družini.....	25
1.3.2.2 Termini, ki opredeljujejo povzročitelje nasilja v družini.....	26
1.3.2.3 Termini, ki opredeljujejo žrtve nasilja v družini.....	26
1.3.3 <i>Oblike nasilja</i>	27
1.4 NASILJE JE PROCES.....	31
1.5 ZAKAJ ŽENSKO OSTANEJO Z NASILNEŽEM?.....	32
2 PROBLEM	35
2.1 HIPOTEZE.....	36
3 METODOLOGIJA	37
3.1 VRSTA RAZISKAVE.....	37
3.2 MERSKI INSTRUMENTI IN VIRI PODATKOV.....	37
3.3 POPULACIJA IN VZORČENJE.....	37
3.4 ZBIRANJE PODATKOV.....	38
3.5 OBDELAVA IN ANALIZA PODATKOV.....	38
4 REZULTATI IN RAZPRAVA	39
4.1 STAROST UPORABNIC SKUPINE ZA SAMOPOMOČ.....	39
4.2 IZOBRAZBA UPORABNIC SKUPINE ZA SAMOPOMOČ.....	40
4.3 MATERIALNA PRESKRBLJENOST UPORABNIC SKUPINE ZA SAMOPOMOČ.....	40
4.4 DRUŽINSKI ČLANI UPORABNIC SKUPINE ZA SAMOPOMOČ.....	41
4.5 ŠTEVILO OTROK UPORABNIC SKUPINE ZA SAMOPOMOČ.....	42
4.6 STAROST OTROK UPORABNIC SKUPINE ZA SAMOPOMOČ.....	43
4.7 TRAJANJE IZVAJANJA NASILJA NAD UPORABNICAMI SKUPINE ZA SAMOPOMOČ.....	44
4.8 VRSTE NASILJA NAD UPORABNICAMI SKUPINE ZA SAMOPOMOČ.....	45
4.9 IZVAJALCI NASILJA NAD UPORABNICAMI SKUPINE ZA SAMOPOMOČ.....	46
4.10 PRIJAVLJANJE NASILJA.....	47
4.11 INFORMACIJE O SKUPINI ZA SAMOPOMOČ.....	49
4.12 OBISKOVANJE SKUPINE ZA SAMOPOMOČ.....	50
4.13 PREVERJANJE HIPOTEZ.....	51

4.14 ORGANIZACIJA, VODENJE IN POČUTJE V SKUPINI.....	53
4. 15 RAZPRAVA	54
<u>5 SKLEPI</u>	57
<u>6 PREDLOGI</u>	58
<u>7 LITERATURA</u>	60
<u>8 POVZETEK</u>	63
<u>9 PRILOGA</u>	65
9.1 ANKETNI VPRAŠALNIK.....	65
9.2 OBDELAVA PODATKOV	69

KAZALO TABEL

<u>TABELA 1: STAROST UPORABNIC</u>	39
<u>TABELA ŠT. 2: IZOBRAZBA UPORABNIC</u>	40
<u>TABELA ŠT. 3: MATERIALNA PRESKRBLJENOST UPORABNIC</u>	40
<u>TABELA ŠT. 4: DRUŽINSKI ČLANI</u>	41
<u>TABELA ŠT. 5: ŠTEVILO OTROK</u>	42
<u>TABELA ŠT. 6: STAROST OTROK UPORABNIC</u>	43
<u>TABELA ŠT. 7: TRAJANJE IZVAJANJA NASILJA</u>	44
<u>TABELA ŠT. 8: VRSTE NASILJA</u>	45
<u>TABELA ŠT. 9: IZVAJALCI NASILJA</u>	46
<u>TABELA ŠT. 10: PRIJAVLJANJE NASILJA</u>	47
<u>TABELA ŠT. 11: ŠTEVILO PRIJAV POLICIJI</u>	48
<u>TABELA ŠT. 12: INFORMACIJE O SKUPINI</u>	49
<u>TABELA ŠT. 13: OBISKOVANJE SKUPINE</u>	50
<u>TABELA ŠT. 14: ZAKONSKA ZVEZA ALI ZUNAJZAKONSKA SKUPNOST Z ALI BREZ NASILJA NAD OTROKI</u>	51
<u>TABELA ŠT. 15: VEČINA UPORABNIC JE ŽIVELA V ZAKONSKI ZVEZI, KI JE TRAJALA 20 LET</u>	52
<u>TABELA ŠT. 16: PRIKAZ REZULTATOV HI- KVADRATOV</u>	53

KAZALO GRAFOV

<u>GRAF ŠT. 1: STAROST UPORABNIC</u>	39
<u>GRAF ŠT. 2: MATERIALNA PRESKRBLJENOST</u>	41
<u>GRAF ŠT. 3: DRUŽINSKI ČLANI</u>	42
<u>GRAF ŠT. 4: ŠTEVILO OTROK</u>	43
<u>GRAF ŠT. 5: STAROST OTROK UPORABNIC</u>	44
<u>GRAF ŠT. 6: TRAJANJE IZVAJANJA NASILJA</u>	45
<u>GRAF ŠT. 7: VRSTE NASILJA</u>	46
<u>GRAF ŠT. 8: IZVAJALCI NASILJA</u>	47
<u>GRAF ŠT. 9: PRIJAVLJANJE NASILJA</u>	48
<u>GRAF ŠT. 10: ODSOTOK PRIJAV POLICIJI</u>	48
<u>GRAF ŠT. 11: INFORMACIJE O SKUPINI</u>	49
<u>GRAF ŠT. 12: OBISKOVANJE SKUPINE</u>	50

1 TEORETIČNI UVOD

1.1 Pregled problematike nasilja

Mož mi je očital: » Nora si, nezanesljiva, ne znaš nič narediti, sami stroški so zaradi tebe, zdraviti se pojdi in ko ozdraviš te vzamem nazaj, ker si dobra gospodinja.« (Marta, 42 let)

Pri nasilju nad ženskami se pogosto srečamo z vprašanjem, katera ravnanja so, oziroma katera niso nasilje. Večina si pod pojmom nasilje predstavlja fizično nasilje, dejstvo pa je, da obstajajo tudi druge oblike nasilja (psihično, spolno, strukturno, ekonomsko nasilje). Težko je zajeti vse pojavne oblike nasilja, še najboljša je definicija Sveta Evrope (Priporočilo št. Rec (2005), ki pravi, da izraz »nasilje nad ženskami« pomeni vsako dejanje nasilja, ki temelji na spolu in povzroči ali bo verjetno povzročilo telesno, spolno ali psihično škodo ali trpljenje žensk, vključno z grožnjami s takšnimi dejanji, prisilo ali samovoljnim odvzemom svobode, ne glede na to, ali se pojavlja v javnem ali zasebnem življenju.

Nasilje se dogaja v vseh vrstah družin ne glede na stan, raso ali izobrazbo. Je vprašanje moči, potrebe po prevladati in nadzorovati. Korenine izhajajo iz organiziranosti družbe, ki sama temelji na neenakosti med spoloma. Pogosto se pojavlja v razmerjih, ki ga dovolijo ali jemljejo za samoumevno. Nasilna dejanja so samo simptomi odnosa, ki temelji na nasilju.

Ženske, ki doživljajo nasilje, težko poskrbijo za svojo varnost in svoje druge pravice zaradi preveč tolerantnega odnosa družbe do nasilja moških nad ženskami. Kljub splošnemu prepričanju, da se »žensk ne tepe«, veliko ljudi meni, da ima moški pravico udariti žensko, če ima za to dovolj dober razlog. Moški naj bi imel v takšnem primeru pravico kaznovati žensko. Kaznovanje pa je možno samo, kadar je moč v odnosu porazdeljena neenakomerno, kar bi moralo biti v partnerskem odnosu nedopustno. (Interno gradivo Zavoda Emma)

Že po tradiciji naj bi bila ženska nežna, ljubezniva, pripravljena na pomoč, znati mora skrbeti za druge. Ženske se pogosto opisuje kot pasivne, šibke (v fizičnem in psihičnem smislu), čustvene, mile in pripravljene na odrekanje. Razlike med moškimi in ženskami pojasnjujemo s

temi stereotipnimi predstavami, ki jih napačno pripisujemo biološkim značilnostim, ne pa različni socializaciji enih in drugih. Mnoge raziskave so pokazale, da je socializacija različna že od rojstva dalje in celo že prej (Božnac-Deželan, 1999). K stereotipnim predstavam ženske pa v večini pripomorejo tudi mediji. Povezujejo jih z gospodinjstvom, družinskim življenjem, predstavljajo jo kot spolni objekt. Neizodostno izobraževanje novinarjev je posledica stereotipne podobe žensk.

Pri preprečevanju nasilja moških nad ženskami je ključna ničelna toleranca do nasilja. Zaradi prepričanja, da so razlike med moškimi in ženskami naravne in da je naravna tudi »nagnjenost« moških k nasilju, je družba še do nedavnega izražala tolerantnost do nasilja moških nad ženskami. Nasilje nad ženskami je nekaj, kar naj bi pričakovali glede na stereotipne lastnosti moških. Ženske naj bi to razumele in ostale na »svojih mestih«.

O nasilju v družini se naša družba še vedno premalo zaveda. Javnost je manj pozorna na nasilje, ki se dogaja znotraj družinskih odnosov in bolj, ko gre za nasilje zunaj domov, še posebej v primerih posilstva. Pri predmetu Ženske in moški v socialnem delu na Fakulteti za socialno delo, smo obravnavali področje nasilja in rekli: »Za nasilje nikoli ni kriv in odgovoren nihče drug kot tisti, ki nasilje povzroča. Nič ne more biti razlog za nasilje.«

Ženske krivdo za nasilje pogosto pripisujejo sebi, še posebej, če so povzročitelji nasilni samo do njih. Osebe, ki povzročajo nasilje, sicer v družbi pogosto veljajo za zelo uglašene, mirne ljudi in dobre očete. Žrtve nasilja v svojem vedenju pogosto prepoznajo psihično nasilje in v tem vidijo razlog, da je partner nad njimi uporabil fizično silo ali druge vrste nasilja. Vendar pa nasilja v odnosu ne moremo preprečevati z enakim ali drugačnim nasiljem, oziroma z nadvladovanjem tistega, ki je prekoračil naše osebne meje. Nasilje lahko preprečimo tako, da drugo osebo opozorimo na osebne meje. Če jih druga oseba ne upošteva, je potrebno na novo definirati odnos in oceniti, ali je smiselno vztrajati v odnosu, kjer se ne počutimo upoštevane in spoštovane na tak način, kot bi si to želeli.

Zanimivo je, da se pogosteje sprašujemo, zakaj žrtve nasilja vztrajajo v odnosu, ne pa, zakaj v istem odnosu vztrajajo povzročitelji, ki jih vedenje partnerke tako moti, da se odločijo nad njo uporabiti nasilje. Značilno je, da žrtve v začetnem obdobju nasilnega odnosa začnejo spreminjati svoje vedenje, zato, da bi preprečile nasilje. Vse svoje stvari prilagajajo tako, da

ustrezajo povzročitelju. Takšno prilagajanje in odpovedovanje se stopnjuje vse dokler žrtev popolnoma ne skrči svojega življenjskega prostora, svoje socialne mreže. Odločitev za odhod iz nasilnega okolja ni lahka, najpogosteje zato, ker imata otroke, skupno premoženje in drugo. Zaradi pričakovane tradicionalne vloge ženske, odhod iz nasilnega odnosa spremljajo hudi občutki krivde.

Preprečevanje je najpogosteje oteženo zaradi odziva okolice, ki po eni strani meni, da se v problem ne sme vmešavati, ker gre za zaseben konflikt. Po drugi strani pa se ljudje velikokrat postavijo v vlogo razsodnikov in ocenjujejo, kdo je krivec za nasilje, kdo ga je izzval in ali si je ženska nasilje zaslužila. Povzročitelj in okolica pogosto razumejo žrtvin poskus, da bi izrazila svoje meje, pokazala, da ima svoje misli in prepričanja, svoje pravice in želje, kot izzivanje. Na ta način ženska ogrozi povzročiteljev nadzor nad situacijo in s tem njegovo identiteto moškosti. Izhodišče, da ima vsaka zgodba dve plati, pri preprečevanju nasilja ne pomaga. Nasilje nad ženskami je nasilje in je kaznivo dejanje. Nič ne more opravičiti nasilja. Nasilje je točka, ko okolica mora reagirati in dati povzročitelju sporočilo, da je njegovo vedenje nedopustno in nesprejemljivo. (Filipčič, 2002)

Kljub strahovom in težavam, ki jih imajo ženske glede odhoda, lahko povemo, da je mnogim ženskam uspelo oditi in si urediti življenje. Mnoge so bile presenečene, ko so se začele zavedati, da lahko živijo brez omejitev in brez strahu v svojem lastnem domu.

Prav tako smo na predavanjih o nasilju rekli: »Smiselno je ohranjati odnose, v katerih se dobro počutimo in smiselno je prekinjati odnose, ki nas ogrožajo«. Družinski, sorodstveni in prijateljski odnosi naj bi osebi prinašali občutek varnosti in stalnosti v življenju, pripomogli pa naj bi tudi k temu, da bi se oseba lažje soočala s težavami in problemi. Zaradi te predstave o družinski skupnosti se ljudje težko soočimo s tem, da nam v primeru nasilja prav življenje z ljudmi, s katerimi živimo v najbolj tesnem stiku, predstavlja problem. Vsi bi radi verjeli v to, da obstaja prostor, kjer se nam ne more zgoditi nič hudega, kjer bomo spoštovani in podpirani s strani najdražjih. Ko se takšna slika začne podirati, se ljudje dolgo trudimo, da bi jo ohranili vsaj navzven in skušamo izbrisati neprijetne občutke vsakič, ko smo soočeni z realnostjo. Z obrambnimi mehanizmi se borimo proti realnosti in njenim posledicam, ki pa prej ali slej postanejo preveč obremenjujoče in prenevarne, da bi vztrajali.

Vsekakor je dobro, da se oseba, ki je preživela nasilje (ko je na to pripravljena), obrne na eno od nevladnih organizacij s področja preprečevanja nasilja, kjer ji bodo svetovalke pomagale v skladu z njenimi željami in posredovale potrebne informacije. Vsaka odločitev za spremembo življenja v smeri nenasilja je razumno in pogumno dejanje. Še bolj pogumno pa je prekiniti molk in spregovoriti o nasilju. Šele ko žrtev preseže prve strahove, občutke sramu in spregovori o nasilju, lahko prične urejati svoje življenje.

(Interno gradivo Zavoda Emma)

Čeprav obstajajo raziskave, ki zanikajo povezanost nasilja z biološkimi lastnostmi človeka kot tudi take, ki ga do neke mere povezujejo, menim, da bi lahko večino nasilja preprečili z drugačnimi sporočili o nasilju, ki jih družba kot širši sistem posreduje svojim pripadnicam. Menim, da je nujna nična toleranca do nasilja. Nasilni ljudje, ki si dovoljujejo, da so nasilni in ki vidijo, da njihovo nasilje in nasilje drugih ni ustavljeno s strani sistema.

Za prenehanje uporabe nasilja je nujna zavestna osebna odločitev in učenje o nenasilni komunikaciji. Vsak se lahko nauči drugačnega načina komunikacije in reševanja notranjih ter zunanjih konfliktov. Vsak se lahko odloči, da nasilja ne bo uporabljal, in ob podpori strokovnjakov in strokovnjakinj preneha povzročati nasilje. Ker ima vsak človek drugačne meje, je pri preprečevanju nasilja bistveno, da se učimo, kje so meje posameznika. S preprečevanjem nasilja je tako nujno povezano tudi učenje komunikacije, da ljudje med seboj lahko govorimo o mejah.

1.2 Družina

V današnjem času se veliko govori o družini. Termin družina izvira iz latinskega izraza *famulus*, kar pomeni domači suženj; familia je bila v starem Rimu širša gospodarsko pravna enota, v katero so spadali tudi sužnji. (<http://bos.zrc-sazu.si/sskj.html>)

Pomen družine poudarjajo mednarodne organizacije, kot sta Svet Evrope in Organizacija združenih narodov. Sprejeli sta nekaj mednarodnih dokumentov (konvencij, priporočil, resolucij), v katerih poudarjata pomen družine in določata pogoje za poseg države v družinsko življenje. Organizacija združenih narodov je leto 1994 razglasila za mednarodno leto družine, s

čimer je družino postavila v program mednarodnih in državnih služb ter v središče številnih strokovnih srečanj. (Filipčič, 2002)

Obstajajo različne definicije družine, ki kažejo na to, da ni enotnega razumevanja, kaj naj bi družina bila. Definicije so naslednje:

»Družina je življenjska skupnost staršev in otrok, ki zaradi koristi otrok uživa posebno varstvo. Zakonska zveza je z zakonom urejena življenjska skupnost moža in žene. Pomen zakonske zveze je v zasnovanju družine.« (Zakon o zakonski zvezi in družinskih razmerjih. 2004. *Uradni list Republike Slovenije*, 24. junij, št. 69, str. 8462).

»Družino definiramo v ožjem smislu kot jedrno družino, to sta dve osebi ali več oseb, ki živijo v skupnem gospodinjstvu in so med seboj povezane z zakonsko zvezo, kohabitacijo ali starševskim razmerjem.« (Keilman, 2003: 11)

»Družina je prva organizirana človeška skupina, v kateri otrok živi in dobi prve najvažnejše izkušnje. Zato ni čudno, da je postala družina v zadnjih desetih letih zanimivo področje socioloških, psiholoških in psihiatričnih raziskav.« (Požarnik, 1979: 59)

»Družina je ustvarjena zveza med eno ali več drugospolnimi osebami (enega moža z eno ali več ženskami ter ene žene z več možmi), iz katere se rodijo otroci, ki imajo, ob upoštevanju določenih socialnih okoliščin ali družbenih pravil, vse pravice, ki običajno pripadajo članom družbe ali določenega razreda.« (Bergant, 1981: 6)

»Družina je pomembna »naravna« socialna mreža, ki jo je treba mobilizirati.«
(Čačinovič-Vogrinčič, 2006: 26)

Družina je še vedno temeljna družbena institucija, spreminja se tako po spolni kot starostni strukturi, spreminjajo se družinske vloge in delitev družinskega dela. Družina ostaja pomembna družbena institucija. V marsičem jo zaznamujejo moderne dimenzije, še vedno je nosilka dveh osrednjih družbenih funkcij: socializacije otrok in psihične stabilizacije odraslih posameznikov. (Švab, 2006)

Družina je glede svoje strukture pomembna še v svojem sistemskem in dinamičnem procesiranju. Njen temeljni pomen je poslanstvo, da bi dobro opravljala svoje družinske naloge in svojo vlogo (pravila, meje, hierarhijo moči, povezovanje, prilagajanje notranjim in zunanjim pogojem ter zahtevam). Temeljna podlaga in bistvene stvari družine so: rast, spremembe, sistem ter samovrednotenje. »Družina je nehala biti zgolj zasebno-pravna institucija, namenjena prenosu premoženja in imena, in je prevzela moralno ter duhovno funkcijo oblikovanja teles in duš.« (Aries, 1991: 497)

Te zapletene definicije družine že same po sebi nakazujejo različne socialne običaje in moralne spolne norme, ki so vsepovsod očiten spremljevalec in urejevalec družinskega življenja. Tudi družinske norme, ki urejajo odnos staršev in otrok, se na različnih področjih med seboj zelo razlikujejo. Bili so časi, ko so marsikje po svetu te norme zapovedovale in določale le dolžnosti otrok do staršev, medtem ko imamo danes v razvitem svetu nasproten pojav: moralne norme opredeljujejo predvsem dolžnosti in obveznosti staršev do otrok.

Naštete in druge razlike v pojmovanju in vrednotenju družinskih odnosov nam otežujejo, da bi definirali družino kot posebno socialno skupnost, različno od drugih skupnosti, ki združujejo ljudi. Če bi se hoteli dokopati do jasne opredelitve družine – ki pa zopet pove le del resnice – bi se lahko naslonili na tisti skupni pojav, ki družijo različne družinske ureditve: na reproduktivno funkcijo družine, to je rojevanje in negovanje ter vzgojo otrok. (Bergant, 1981)

Družini je danes odvzeta marsikatera funkcija, ki jo je imela prej in ta trend se še nadaljuje. Dejstvo, da je družina v moderni družbi izgubila številne funkcije, neizogibno odpira vprašanje, ali se je z izgubo funkcij zmanjšal tudi njen pomen za družbo in za posameznika. Kljub številnim vzgojnim in izobraževalnim institucijam, ki sodelujejo pri socializaciji otrok, je primarna socializacijska skupina še vedno ostala družina. Gabi Čačinovič Vogrinčič pravi, da je »družina kontekst, v katerem se raziskujejo oblike pomoči, a to nikakor ne pomeni, da delo z družino prekrije posameznika v njej.« (Čačinovič-Vogrinčič, 2006: 27)

Pogoste so trditve, da ljudje v današnjem svetu vse manj cenijo družinsko življenje in da družina kot vrednostna kategorija izgublja svoj pomen. To naj bi dokazovalo naraščanje razvez. Vendar pa bi veliko število razvez lahko pojasnili tudi z nasprotnim argumentom: število razvez narašča, ker ljudje vedno bolj cenijo srečno družinsko življenje ali čutijo potrebo po njem, zato se ločijo od svoje družine, da bi oblikovali novo – boljšo in srečnejšo.

Lahko rečemo, da ljudje ponovno odkrivajo vrednost družine. (Filipčič, 2002)

Družina je mala skupina, s posebnostmi, ki jo razlikujejo od vseh drugih malih skupin. Glavni značilnosti, ki družinsko skupino razlikujeta od drugih malih skupin sta krvna vez in trajnost skupine. Tej ugotovitvi moramo dodati vsaj še nerazrešljivo dramo ločitve med straši in otroki in s tem nerazrešljivo konfliktnost odnosov v družinski skupnosti. (Čačinovič-Vogrinčič, 1992)

1.2.1 Spremembe v družini

Intenzivne spremembe v družini so glavne značilnosti družinskega življenja v zadnjem času. Družina se spreminja tako po spolni kot starostni strukturi, spreminjajo se družinske vloge in delitev družinskega dela. Družino v marsičem zaznamujejo moderne dimenzije, še vedno pa je nosilka osrednjih družbenih funkcij:

- socializacije otrok
- psihične stabilizacije odraslih posameznikov (Švab, 2006)

Spremembe pomenijo uveljavljanje spreminjanja in raznolikosti kot temeljnega načela delovanja družine. Spreminjanje najbolj jasno nakazujejo spremembe družinskih potekov skozi proces pluralizacije. Spreminja se tudi narava njihovega vzpostavljanja. Posamezniki so v svojih odločitvah o življenjskem poteku vse manj vezani na klasične družbene norme o življenjskih prehodih (zaposlitev, poroka) in njihovo časovno zaporedje.

Proces pluralizacije družinskih potekov se najbolj kaže v treh razsežnostih:

- spreminja se maritalno vedenje – postaja vse bolj nedoločno, spremenljivo (manj porok, več razvez)
- narašča število reorganiziranih družin
- pluralizirajo se prehodi med posameznimi obdobji družinskega poteka (nekatera obdobja se podaljšujejo, druga krajšajo in se med seboj tudi mešajo, nekatera se podvajajo) (Švab, 2006)

1.2.1.1 Maritalne spremembe

Spreminjanje maritalnega vedenja v zadnjih desetletjih najbolj zaznamujeta pojav »silovitega vzpona neformalnih zakonskih zvez« (Beck in Beck-Gernsheim, 1999: 15) in naraščanje števila razvez zakonskih zvez. Tako je tudi v Sloveniji, medtem ko število kohabitacij (nezakonske zveze, skupno gospodinjstvo) narašča. Razlog za to je gotovo tudi pravna izenačenost zakonske zveze ter kohabitacije, predvsem pravno izenačeni so tudi otroci, ne glede na maritalni status njihovih staršev.

Tisti, ki se odločijo za sklenitev zakonske zveze, to vedno bolj prelagajo na poznejša obdobja v življenjskem poteku. Razlog je podaljševanje mladosti – poznejši prehod iz mladosti v odraslo obdobje. Daljša se obdobje izobraževanja, spremenile so se tudi vrednote. Mladi oblikovanje lastne družine predstavljajo na poznejša leta, prednost dajejo izobraževanju, karieri, prostemu času. (Ule in Kuhar, 2003)

1.2.1.2 Razveze in reorganizirane družine

Naraščanje števila razvez pomeni prelom nekega družinskega poteka, pluralizacijo družinskih potekov in ustvarjanje novih z reorganiziranimi družinami. Razveza je postala običajen del družinskega poteka. Največ naj bi jih bilo med mlajšimi odraslimi pari z majhnimi otroki. Razvezam, še posebno, če se zgodijo zgodaj v življenjskem poteku, pogosto sledi reorganiziranje družin in velik delež otrok doživi ponovno poroko enega, če že ne obeh staršev. Tudi tu ni zaznati monolitnih vzorcev.

Oblikovanje reorganiziranih družin prinaša vrsto sprememb tako v razmerjih znotraj družine kot med različnimi družinami. V reorganiziranih družinah se ohranjajo in nadaljujejo odnosi med družinskimi člani prvotne družine – med otroki in staršem, ki ne živi z otroki, ter med nekdanjima partnerjema. Hkrati se vzpostavljajo novi odnosi med družinskimi člani prvotne in nove družine – med otroki prvotne družine in otroki iz reorganizirane družine, nekdanjimi in novimi partnerji. Družinske vloge se vzpostavljajo na novo. (Švab: 2006)

1.2.1.3 Enostarševske družine

»V povprečju so enostarševske družine bolj socialno ranljive in bolj izpostavljene socialni izključenosti kot dvostarševske družine.« (Švab, 2006: 69)

Ta tip sprememb ni nov, je pa vse pogosteje zastopan med družinskimi oblikami. V Sloveniji opazno narašča število teh družin. V preteklosti so bile bolj izjema kot pravilo, ker jih je spremljala družbena stigmatizacija. Danes pa so legitimen, družbeno sprejet tip družinskega življenja. Stigmo sta zamenjala večja socialna ranljivost in nevarnost socialne izključenosti, zaradi izpostavljenosti revščini.

Med dejavniki, ki vplivajo na večje število teh družin, je vstop žensk na trg delovne sile in s tem zmanjšanje ekonomske in tudi socialne odvisnosti od moških. Enostarševske družine večinoma sestavljajo matere z otroki. Delež očetov počasi narašča. Očetje tudi vedno pogosteje zahtevajo skrbništvo za svoje otroke ter se aktivno vključujejo v »starševanje« po razvezi.

Manjša se stigmatizacija tega družinskega tipa. Predstave o neporočenih materah so bile v preteklosti zelo konservativne in tradicionalne. V preteklosti je bil glavni vzrok nastanka take družine smrt partnerja oz. moža, danes prevladujejo ločitve in razveze, več pa je tudi zavestnih odločitev žensk, ki želijo otroke vzgajati same. V povprečju so te družine bolj socialno ranljive in bolj izpostavljene socialni izključenosti. Pri govoru o slabšem položaju mislimo na težje usklajevanje zahtev in obveznosti na delovnem mestu in v družini ter na izhodiščno slabši ekonomski položaj.

1.2.1.4 Starejši in družine

Tretje življenjsko obdobje se spreminja v vedno bolj aktivno obdobje. To pomeni predvsem tesnejše medgeneracijske povezave. Naraščajoča družinska raznolikost je tudi medgeneracijske stike spletla v nepredvidljivo mrežo kompleksnosti. Podaljševanje življenjske dobe je utrdilo časovne povezave med generacijami. (Daly, 1996)

Oblikujejo se trije tipi omrežij:

1. *Sorodstveno oziroma družinsko omrežje* – skupno bivanje starostnika s svojim otrokom. Za večino potreb starostnika skrbi družina, prijatelji imajo obrobno vlogo.
2. *Omrežje, integrirano v bivalno okolje* – tesna povezanost starostnika z družino, prijatelji in sosedi. Razvoj takega omrežja temelji na dolgotrajnem bivanju v skupnosti in aktivnim vključevanjem vanjo.
3. *Omrežje širšega bivalnega okolja* – edini mestni tip omrežja. Gre za aktivno povezanost z oddaljenimi sorodniki (običajno otroki) in bližnjimi prijatelji in sosedi.

Pričakovati je povečanje potrebe po negi in skrbi za starejše ljudi. V Zahodnem svetu je opaziti izgubljanje vloge države v starostnem varstvu. Neformalna družinska nega starih ljudi bo torej ključna (Hlebec, 2003). Medgeneracijski odnosi so v slovenski družinski politiki skrčeni na nuklearno družino. Tretja generacija ni subjekt družinske politike niti pri razširjenih družinah. Starejša generacija nastopa tudi kot pomemben vir podpore mlajšim družinam (pomoč starih staršev pri varstvu otrok, tudi materialna pomoč). Sociologi ugotavljajo, da so medgeneracijski odnosi najbolj kakovostni, kadar generacije živijo ločeno, vendar dovolj blizu, da imajo pogoste stike. Pomembno je, da si starejši želijo živeti samostojno – intimnost z distanco. (Hojnik- Zupanc, 1995)

1.2.2 Strukturne spremembe družine

1.2.2.1 Materinstvo

Bistveni dejavnik, ki je vplival tudi na materinstvo, je množičen vstop žensk na trg delovne sile. Med svetovnimi vojnama se je začel proces feminizacije poklicev, ki se je potem še okrepil. Najprej so se zaposlovale mlade samske ženske, ki so po rojstvu otrok trg dela zapustile in se nanj vrile, ko so otroci odrasli. V socializmu so množično vstopale na trg delovne sile tudi zaradi potrebe po delovni sili, ta proces pa je spremljala promocija enakosti spolov in kasneje dober sistem otroškega varstva ter porodniškega dopusta. Leta 2002 se je delež žensk med aktivnim delovnim prebivalstvom znižal. To ni posledica umika žensk iz trga v družino, ampak povečanja brezposelnosti, ki je v drugi polovici 90-ih prizadela predvsem ženske. (Jogan, 2000)

V Sloveniji so ženske zaposlene večinoma tako kot moški - za poln delovni čas. Vzorec skrajšanega delovnega časa skoraj ni uveljavljen, kljub temu, da npr. zakon staršem z majhnimi otroki omogoča različne kombinacije zaposlitve in skrbi za otroke. Za zaposlitveno vedenje žensk v Sloveniji je značilno tudi, da se po porodniškem in starševskem dopustu večina mater vrne na delovno mesto.

Zaposlovanje žensk je danes povezano tudi z izobraževanjem in razumevanjem individualne neodvisnosti. Včasih so ženske začele kariero pred materinstvom, se v času materinstva posvetile samo otrokom in se vrnile v službo, ko so otroci odrasli. Od 80-ih letih zaposlitveni vzorec žensk postaja podoben moškemu, ko ženske nadaljujejo kariero tudi ko so otroci majhni. Spremembe pa niso prinesle večje enakopravnosti med spoloma. Še vedno prevladuje spolna segregacija poklicev, ženski poklici so slabše plačani, v družini prevladuje spolna delitev dela. (Švab, 2001)

Materinstvo je tista vloga, ki se je v družini najmanj spremenila in ostaja ključna družinska vloga. Materinstvo danes po eni strani ni več *ekskluzivna ženska identiteta* in prioriteta med odločitvami – vedno več žensk se ne odloča za materinstvo, ideologija obveznega materinstva izgublja na pomenu. Pri fenomenu materinstva gre verjetno bolj za *spreminjanje prioritete* v življenjskem poteku posameznic ter za časovno *fleksibilizacijo možnosti* odločanja za materinstvo, ki se največkrat realizira kot odlašanje materinstva na poznejša leta.

V povprečju imajo ženske vedno manj otrok, starost ob rojstvu prvega otroka pa se zvišuje. Gre za podaljševanje mladosti, daljšanje obdobja šolanja in zaostrene pogoje na trgu delovne sile. Prelaganje materinstva je postalo že nekakšna družbena norma. Družbeni pogoji pozne modernosti ustvarjajo le navidezno iluzijo individualne izbire; pozitivno vrednotenje osebnostrnega razvoja se zdi le sredstvo za funkcionalno razrešitev napetosti med materinstvom/starševstvom in zahtevami sodobnega zaposlitvenega sveta. (Švab, 2001)

1.2.2.2 Novo očetovstvo

V Sloveniji opažamo spreminjanje vloge očetov, vendar še vedno ni jasno ali te spremembe dejansko pomenijo večjo vključenost očetov – tako v skrb za otroke kot delitev družinskega dela. Novo očetovstvo naj bi bilo definirano z večjo vpletenostjo očetov v razmerja z otroki.

Sodobni moški naj bi si bolj želeli skrbeti za otroke in z njimi vstopati v tesnejša razmerja, še posebej, če so njihove partnerke zaposlene.

V Sloveniji se na ravni družinske politike poskuša vplivati na očete, da bi bili aktivneje vključeni v skrb za otroke, predvsem z mehanizmi usklajevanja dela in družine ter politike enakih možnosti (starševski dopusti).

Poznamo štiri vrste starševskega dopusta:

- porodniški (neprenosljiva pravica matere)
- dopust za nego in varstvo otroka (izmenljiv – lahko koristita oba)
- očetovski dopust (neprenosljiva pravica očeta)
- posvojiteljski dopust

Oče lahko koristi očetovski dopust med materinim porodniškim dopustom v obsegu 15-ih dni v obliki polne odsotnosti z dela. Očetovski dopust povečuje možnost udeležbe moških pri negi in vzgoji otrok, vendar je število dni premajhno, da bi lahko neposredno vplivalo na delitev skrbi za otroke med njima.

Pomembna ovira na poti k aktivnejšemu očetovanju so brez dvoma delodajalci, ki pogosto ne podpirajo moškega dopusta za nego in varstvo otroka. Slovenska družinska politika tudi ne vsebuje konkretnih mehanizmov, ki bi vzpodbujali ustvarjanje družinam prijaznih delovnih okolij.

Dejavniki, ki zadržujejo razvoj aktivnega očetovanja so povezani predvsem s subjektivnimi percepcijami moškosti, očetovske vloge ter odsotnostjo praks očetovanja.

Lastnosti novega očetovstva se kažejo v spreminjanju:

- ideologije očetovstva na družbeni sistemski ravni
- moške identitete na individualni ravni

Spreminjajo se tudi vrednote. Današnji moški se zavedajo pomembnosti svoje starševske vloge. V Sloveniji je opaziti tudi na širši družbeni ravni promocijo aktivnega očetovanja, od medijev do znanstvenih diskurzov.

Delitev dela je še vedno spolno določena, ženske dejansko opravijo večji del družinskega dela vseh vrst. Prakse očetovanja se ponavadi omejujejo na pomoč preobremenjenim ženskam

(manjša gospodinjska opravila, igra z otroki), tem praksam pa so se v zadnjem času pridružile nove (spremljanje nosečnosti, prisotnost pri porodu ...). Problem aktivnega očetovanja je tudi kulturni imaginarij, ki materinstvo še vedno umešča v ontologijo družine kot nenadomestljivo vlogo. (Rener, Švab, Žakelj, Humer, 2005)

1.2.2.3 Fenomen »protektivnega« otroštva

Proces spreminjanja otroštva skozi njegovo intenziviranje označujemo s pojmom *protektivnega otroštva*, ki se izraža v intenzivni skrbi za otroke, njihovo blaginjo in izobraževanje. Pomeni ustvarjanje diskurzivnega prostora, znotraj katerega so otroci percipirani kot individuumi, katerih avtonomijo je treba varovati in ohranjati, hkrati pa vključuje tudi nasproten proces povečanega nadzora nad otroki. (Švab, 2001)

Tudi v Sloveniji je v 90-ih letih prva značilnost sprememb rastoč pritisk na mlade, v smislu, da si pridobijo čim več in čim višjo izobrazbo, visoko kulturno raven ... ter zavest o tem, da so prednosti mladostnika v boju za boljši položaj v družbi toliko večje, kolikor več izobrazbe in kulturnega kapitala si nabere v otroštvu in mladosti. (Ule in Rener in drugi, 2000)

Zvišujejo se tudi imperativi starševstva; ni več dovolj sprejeti otroka takega, kakršen je, ampak je pomembno popraviti pomanjkljivosti (če jih ima) in spodbujati razvijanje sposobnosti (npr. igranje klavirja). Poudarek je na otrokovi individualnosti in samorazvoju, hierarhični odnosi med starši in otroki pa niso več imperativ dobre vzgoje. Pomeni in zahteve fenomena protektivnega otroštva se pomikajo vedno bolj v zgodnje otroštvo. Te ideje izhajajo iz predstave o otroku kot ranljivem bitju, ki od spočetja naprej potrebuje optimalno pozornost in skrb. Otroštvo je danes močno nadzorovano obdobje, tudi z vedno intenzivnejšim nadzorovanjem in strukturiranjem otrokovega časa – ni več brezskrbnega otroštva. Otroci se vedno mlajši vključujejo v intenzivno vsakdanje življenje, ki povzroča t.i. sindrom otroške naglice. Razlika med urnikom odraslih in otrok je vedno manjša, otroci so se naučili zanikati svoje lastne ritme, da bi se prilagodili hitrosti družbenih sprememb. (Beck; Beck-Gernsheim, 1999)

1.2.2.4 Spolna konstrukcija družinskega dela

V Sloveniji je družinsko delo še vedno močno spolno določeno in segregirano. Spremembe so počasne in subtilne in se bolj izražajo v spreminjanju identitet, subjektivnih percepcij in vrednot. Spolna asimetrija družinskega dela je še vedno približno enaka, toda spremenil se je *način* subjektivnega mišljenja: večina parov izraža željo po bolj enakomerni delitvi dela. Spreminja se retorika, a se ne razširja na dejansko delitev dela. Skoraj četrtina moških v Sloveniji se ne ukvarja z gospodinjskimi deli, vendar pa obstajajo velike razlike med generacijami moških. Najbolj pogosto si gospodinjska dela deli mlajša generacija, in sicer starši z otroki do pet let. Moški se v družinskem vsakdanjem življenju pogosteje kot z gospodinjskimi deli ukvarjajo z otroki. (Rener, Švab, Žakelj, Humer, 2005)

Družinsko delo ostaja znotraj ustaljenega vzorca, a so se tudi tu zgodile določene spremembe, vendar ne s strani moških. Redistribucija dela se dogaja tako, da so presežke dela namesto moških začele prevzemati druge ženske (npr. babice, sosede). Pomoč ženskam se je tako spletla v neformalno mrežo, ki deluje še v kombinaciji s plačanimi varuškami, čistilkami. Spremembe se torej dogajajo na ravni danih vzorcev spolne delitve dela. (Rener, 1996)

Na odpor do spolne delitve dela vplivajo tudi povečane zahteve v zaposlitveni sferi, ki zadevajo oba spola. V Sloveniji imamo dobro razvit sistem starševskega varstva (dopusti) ter sistem javnega otroškega varstva, vendar je slednji časovno precej nefleksibilen. Tudi družine se na povečane zahteve na trgu delovne sile odzivajo z različnimi strategijami in mehanizmi. V družinah, kjer sta zaposlena oba, je delo bolj enakomerno porazdeljeno. Odločitve o delitvi dela se spreminjajo hitro, zmanjšujejo se odvečni pogoji (znižujejo se standardi urejenosti in čistosti stanovanja ...).

Te spremembe pa ne pomenijo izginjanja spolne asimetrije delitve dela. V veliki meri so odziv na stopnjevanje zahteve okolice in časovno intenziviranje vsakodnevnega življenjskega tempa. Družinske spremembe so nedvomno kompleksne in tesno povezane s siceršnjim družbenim spreminjanjem pozne modernosti. Šele družinska pluralizacija je tisti fenomen, ki je družinski instituciji sploh omogočil, da se je prilagodila na družbene razmere pozne modernosti.

Družinsko življenje je danes polno nasprotij. Družina je še vedno spolno hierarhizirana institucija, najbolj očitno je to v ohranjanju materinstva kot temeljne vloge, ki poganja

družinske mehanizme. Hkrati se spreminjanje vlog ne kaže kot linearno, ampak je polno nasprotij, napetosti in razpetosti med modernističnimi in novimi družbenimi zahtevami.

O družinskem spreminjanju se v javnosti skoraj ne govori, zato je raziskovanje nujnost. Zavračanje kulturne in družbene raznolikosti je namreč posledica nepoznavanja, ki vodi v oblikovanje stereotipov in predsodkov. (Švab, 2001).

1.3 Družinsko nasilje

»Družino pojmuje kot kraj, kamor se posameznik umakne pred napetostmi, vendar je tudi kraj z visoko stopnjo konfliktov in stresov, kar predstavlja svojevrstno ironijo.« (Filipčič, 2002: 94).

Nasilje v domačem okolju in partnerskih odnosih je bolj prikrito, zato ga je tudi težje prepoznati in preprečevati. Večina takšnega nasilja je storjenega v stanovanju. Med žrtvami je največ žensk, ki so s povzročiteljem v zakonskem ali zunajzakonskem razmerju.

Nasilje v družinskem krogu se pojavlja v vseh državah, neodvisno od socialnega, ekonomskega, religioznega ali kulturnega referenčnega okvira.

Nasilje se odraža na bio-psiho-socialnem stanju družinskih članov in lahko izzveni v sfero težjih kaznivih dejanj. Medkulturne študije kažejo povezanost med socio-ekonomskimi dejavniki in pogostnostjo družinskega nasilja, vendar je dejavno gibalno predvsem spreminjanje družbene zavesti in zmanjševanje tolerance do kakršnihkoli pojavov nasilja. Prepoznavanje znakov zlorabljanja je lažje, če poznamo značilnosti partnerskega odnosa in prisluhnemo morebitnim pritožbam o telesnih tegobah oziroma poškodbah.

Za družino sta značilni predvsem visoka stopnja intimnosti in zasebnosti. Ti dve značilnosti ločita družino od vseh drugih socialnih skupin. Nasilje med partnerjema ni nov pojav. Ženska je že od antičnih časov veljala kot moževa lastnina. Njena vrednost se je kazala predvsem v tem, da je možu zagotovila potomstvo, torej nadaljevanje njegovega rodu. Možu je bilo dovoljeno pretepati in v nekaterih primerih ženo celo ubiti. Pripravljenost za nasilje v družinah, najpogosteje s strani moških članov, je odvisna od simbolnega, socialnega in ekonomskega statusa žensk in otrok v evropskih družbah in v posamezni družini.

»Novost«, ki jo je prinesel čas po drugi svetovni vojni, je torej le spremenjen odnos družbe in posameznikov do nasilja med partnerjema, saj so ga začeli obravnavati kot problem, ki ne sodi v zasebno sfero družine, ampak se mora nanj odzvati država s svojimi institucijami.

Spremenilo se je zavedanje o tem, da je nasilje nad ženskami in otroki zločin in da je za spremembe na tem področju potrebna predvsem čim večja ozaveščenost žensk in otrok, da se nasilju uprejo, ga prijavijo in učinkovita strokovna pomoč za tiste, ki so ga preživele.

Nasilje nad ženskami v Sloveniji ni več problem samo zasebne sfere, temveč je dobilo širše družbene razsežnosti s prepoznavanjem potrebe po sistemski ureditvi preprečevanja nasilja nad ženskami v domačem okolju in partnerskih odnosih. (Filipčič, 2002)

Posledice družinskega nasilja presegajo zdravje, srečo in blagostanje posameznikov ter zadevajo celotno družbo. Celoten sistem preprečevanja nasilja nad ženskami v domačem okolju in partnerskih odnosih mora temeljiti na ničelni strpnosti do vseh vrst nasilja. Poleg tega pa se mora vrednostni sistem v slovenski družbi razvijati v smeri, kjer bo nasilje prepoznano kot nedopustno kršenje temeljnih človekovih pravic.

Zato je nujno načrtno ozaveščanje javnosti o problematiki nasilja v domačem okolju in partnerskih odnosih, predvsem pa vključevanje tematike nesprejemljivosti nasilja, nenasilnih načinov reševanja konfliktov, spoštovanja človekovih pravic ter razvoja osebnih in družbenih vrednot v šolske programe.

»Nasilje nima enega samega obraza. Pravzaprav je na poseben in vedno tudi dolgoročen način nasilno vse, kar moti in omejuje osebni razvoj človeka, mu ogroža oblikovanje pozitivne samopodobe, razdiralno posega v gradnjo posameznikove identitete in izkorišča njegovo nemoč in odvisnost.« (Varuh človekovih pravic, 2004: 43).

Ob čedalje pogostejših primerih nasilja v družini je potrebno priznati, da je težko ukrepati. Prvič zato, ker družina v vseh svoji oblikah pripada zasebni in javni sferi. Državna intervencija mora spoštovati pravico do zasebnega življenja. Drugič pa, ker je nasilje nad ženskami trdno zakoreninjeno v tradiciji patriarhalne skupnosti, ki temelji na moški prevladi, v odnosih, v individualnih predstavah moškosti in ženskosti ter v konvencionalni izobrazbi. Moškost je povezana z nasiljem, ženskost pa z zadržanostjo, podrejenostjo ter samožrtvovanjem za moža in družino.

Meriti obseg in težo nasilja v družini je težavno, saj se nasilje pogosto izvaja na zasebnih mestih in je v veliki meri neprijavljeno in nezaznano. Težave predstavljajo tudi nedoslednosti pri definiciji, posledične razlike pri kategoriziranju nasilja nad ženskami ter neprijavljanje in nezaznavanje nasilja.

1.3.1 Nasilje nad ženskami

Najpogostejša oblika nasilja nad ženskami je nasilje v družini, nasilje s strani njihovih intimnih partnerjev. To je povsem drugačno od nasilja nad moškimi, ki so praviloma žrtve nasilja zunaj meje družinskega sistema. Ženske so običajno čustveno in ekonomsko povezane s storilcem, kar pomembno določa tako dinamiko zlorabe kot tudi možne pristope k tej problematiki. Nasilje s strani intimnega partnerja se pojavlja v vseh državah, neodvisno od socialnega, ekonomskega, religioznega ali kulturnega referenčnega okvira. Čeravno so lahko tudi ženske nasilne v partnerskih odnosih in se nasilje pojavlja tudi v homoseksualnih razmerjih, pa je prevladujoč vzorec nasilja v partnerskih odnosih tisti, ko je nasilnež moški in žrtev ženska. (Plaz in Veselič, 2002)

T.i. »ženske« organizacije in gibanja so dosegli, da je nasilje nad ženskami pritegnilo pozornost in skrb mednarodne skupnosti. Problem zadeva tako spoštovanje temeljnih človekovih pravic kot tudi vprašanje javnega zdravja/zdravstva. Nasilje s strani intimnega partnerja je vsako vedenje v partnerskem odnosu, ki povzroča telesno, duševno in/ali spolno trpljenje/posledice.

Države danes že sprejemajo zakone o nasilju v družini. Vedno bolj se uveljavlja prepričanje, da zasebna sfera posameznika v t.i. demokratičnih družbah ni popolnoma nedotakljiva. Sploh pa ne, ko družina postane prostor, v katerem je ogrožena varnost. Prostor, v katerem se dogajajo psihična, fizična, spolna in ekonomska trpinčenja (Plaz in Veselič, 2002). Življenje z nasilnežem postopoma izniči kakršenkoli občutek lastne vrednosti pri ženski ter hromi njene potencialne za dejavno vključevanje v družbeno dogajanje.

1.3.2 Terminologija na področju nasilja

1.3.2.1 Splošni termini, ki opredeljujejo nasilje v družini

- *družinsko nasilje*: gre za zavajajoč in neustrezen termin, ki vsiljuje domnevo, da gre za nasilje, katerega povzročitelji in žrtve so v enaki meri vsi družinski člani, torej pripadniki obeh spolov, vseh starosti in generacij.

Družinsko nasilje je kot termin morda ustrezen za t.i. »institucionalno« obliko nasilja, ki ga družina kot institucija (s svojimi pravili, strukturo moči, moralo ...) izvaja nad svojimi člani. Lahko pa se ga razume tudi v kontekstu »meddružinskega« nasilja, nasilja med različnimi družinami oziroma klani.

- *nasilje v družini*: ta termin opredeljuje nasilje zgolj glede na prostor njegovega dogajanja oziroma na tip odnosov (družinski odnosi). Zato vključuje vse oblike nasilja, ki se dogajajo v družini, ne glede na njihove povzročitelje, žrtve, odgovornost za nasilje in pogostnost nasilja. Zato je treba posamezne tipe nasilja znotraj družine opredeliti in obravnavati posebej: nasilje nad ženskami, nasilje nad otroki, nasilje nad starejšimi, nasilje nad umsko, fizično ali kako drugače prizadetimi osebami, nasilje nad moškimi ...

Raziskave dokazujejo, da so med vsemi naštetimi oblikami nasilja v družini v več kot 90% žrtve ženske in otroci, kar zelo izostri dejansko problematiko nasilja v družini. Povzročitelji nasilja v družini so v veliki večini moški, žrtve pa v zelo visokem odstotku ženske in otroci.

- *nasilje nad ženskami in nasilje nad otroki v družini*: ker izraza družinsko nasilje in nasilje v družini ne pojasnujeta, kdo so povzročitelji in žrtve nasilja v družini in odgovornost za nasilje neustrezno porazdelita na vse družinske člane, so nevladne organizacije in del strokovne javnosti že pred časom pričeli namesto omenjenih terminov uporabljati izraz nasilje nad ženskami in nasilje nad otroki v družini. (Interno gradivo Zavoda Emma)

1.3.2.2 Termini, ki opredeljujejo povzročitelje nasilja v družini

- *nasilnež*: označuje osebnost tistega, ki povzroča oziroma izvaja nasilje. Pri tem vsi izrazi predpostavljajo, da je nasilje nekaj, kar je lastno, vrojeno takemu človeku, zato je tudi njegova odgovornost za storjena dejanja manjša. Hkrati se osebi z etiketo nasilneža vnaprej jemlje možnost, da spremeni svojo komunikacijo z okoljem in se nauči nenasilnega vedenja.

- *storilec*: je pravni termin, ki označuje osebo, ki je storila kaznivo dejanje. Zato izraz storilec ni ustrezen, saj predpostavlja, da je oseba storila kaznivo dejanje in bila za storjeno dejanje obsojena oz. kaznovana. Gre za pojem, ki lahko označuje le tiste povzročitelje nasilja v družini, katerih dejanja so bila kazniva.

- *povzročitelj*: je izraz, katerega kritična ost je naperjena v nasilno vedenje tistega, ki izvaja nasilje. Termin je nevtralen do njegove osebnosti, zato dopušča možnost, da se povzročitelj nasilja lahko odvadi nasilnega vedenja in nauči nenasilne komunikacije z okoljem.

(Interno gradivo Zavoda Emma, strokovna psihosocialna pomoč v primerih nasilja)

1.3.2.3 Termini, ki opredeljujejo žrtve nasilja v družini

- *žrtev*: najširše in najpogosteje uporabljamo termin za označitev osebe, ki trpi, utrpi, preživi nasilje. Ugovor, ki je glede uporabe tega izraza v zadnjem času vse bolj prisoten, je v tem, da osebi, ki preživlja oziroma je preživela nasilje, pripisuje popolnoma pasivno pozicijo in nemoč. Tako »žrtvi« jemlje moč, ki jo ima, oziroma jo je imela, da je sploh preživela nasilje, in moč, ki jo bo potrebovala za korake pri premagovanju posledic nasilja.

Moč žrtve nasilja, da preživi v tem zaprtem sistemu, in načini, s katerimi skuša v danih razmerah zaščititi sebe in otroke, kažejo, koliko truda vložijo ženske, ki preživljajo nasilje, v to, da do nasilja ne bi prihajalo in da bi normalizirale situacijo. To je seveda nemogoče, saj je izbruh povzročitelja nasilja povsem neodvisen od ravnanja žrtve. Ujamejo se v zanke omejitev – ne pridobijo ne informacij ne pomoči, izključene so iz javnega življenja, ne dosežejo čustvene podpore sorodnikov ali prijateljev.

- *preživeli*: gre za termin, ki izžareva veliko energije, odločnosti in moči. Z njim se je hotelo dati žrtvi priznanje, da je uspela preživeti nasilje in jo opolnomočiti v njenem boju zoper nasilje in iskanju poti iz nasilja. Pri rabi termina pa včasih prihaja do nejasnosti in mešanja z drugimi preživelimi.

- *oseba z izkušnjo nasilja*: to poimenovanje žrtev nasilja opredeljuje zelo nevtrarno, poudarek pa je na njeni izkušnji nasilja. S tem se ost termina uperi zoper dejanje, dogodek, izkušnjo, vendar ne zoper osebo, ki je nasilje preživela. Ta izraz je ustrezen predvsem v kontekstu premagovanja posledic nasilja, ker odgovornost išče v dejanju samem oziroma povzročitelju tega dejanja in ne v žrtvi nasilja.

(Interno gradivo Zavoda Emma, strokovna psihosocialna pomoč v primerih nasilja)

1.3.3 Oblike nasilja

- *psihično nasilje*: najbolj razširjena oblika nasilja, ki se povezuje tako s fizičnim kot s spolnim nasiljem. Psihično nasilje je na začetku, ko se šele začne dogajati, zelo neopazno – celo za žrtev, ki se ji to dogaja. Gre za manj vidno obliko nasilja, ki jo je zato tudi težje opaziti. Psihično nasilje je lahko z besedami, z vedenjem ali s tišino. Tišina je pri psihičnem nasilju močno orožje, ko eden od partnerjev s tišino kaznuje drugega in mu s tem dopoveduje, da ni vreden njegove pozornosti.

Tovrstno nasilje vključuje: poniževanje, zastraševanje, pripisovanje odgovornosti/krivde, grožnje s pretepanjem, posmeh glede videza žrtve, glede njenih navad, inteligentnosti, prijateljev ali družine, verskega prepričanja, izoliranje od prijateljev ali družine, partnerjeve grožnje, da bo odpeljal otroke, prepoved posedovanja stvari, ki so žrtvi izjemno pomembne, uničevanje pohištva ali osebnih stvari, ki žrtvi veliko pomenijo, prikrajšanje glede denarja, partnerjeve grožnje, da bo žrtev vrgel iz hiše, nadzorovanje, spremljanje gibanja in ravnanja, omejevanje stikov, informacij, preprečevanje iskanja pomoči ...

Pri psihičnem nasilju gre pogosto za željo po dominaciji v hiši – življenje se mora vrteti okrog enega posameznika in njegovih pravil. Pogosti so izpadi ljubosumja in dopovedovanja drugi osebi, da ničesar ne naredi dovolj dobro. Pogosta opravičila za to obnašanje so tipa »saj sem se samo šalil – saj me poznaš, kakšen sem ...«

Neredko se dogaja, da nasilnež ščuva otroke proti materi, jih materialno podkupuje, napada njeno avtoriteto in ji daje občutek, da ni dobra mati. Posledice psihičnega nasilja so pomanjkanje energije, ranljivost, glavobol, napadi panike, občutek nemoči, neobvladovanje svojega življenja, strah pred prihodnostjo, nesamozavest, napadi joka, spremenjene spalne navade, spremenjen odnos so hrane, misel na samomor. (Douglas, 1994: 45)

Povzročitelj nasilja, ki izvaja psihično nasilje, s svojimi prijemi pri žrtvi doseže, da se ga ta boji in se uklanja njegovi volji. Žrtev nikoli ne more vedeti, kaj bo izzvalo vpitje, grožnje, očitke, loputanje z vrati ... S kontroliranjem in manipulacijo poskuša povzročitelj nasilja ženski vzeti samospoštovanje z namenom, da povzdigne svojega. Psihično nasilje pogosto preraste v fizično – ponavadi se to zgodi v trenutku, ko je partner prepričan, da ga žrtev ne bo zapustila (po poroki, ob prvi nosečnosti, ob rojstvu prvega otroka, ko partnerka izgubi službo in postne od njega finančno odvisna).

- fizično nasilje: je najbolj vidna, očitna oblika nasilja, ki pogosto pušča vidne posledice. Vključuje klofute, brce, udarjanje z glavo ob tla ali steno, davljenje, pretepanje z različnimi predmeti, metanje predmetov v osebo, napade z nožem, lasanje, suvanje in celo umor.

Fizično nasilje je vsaka uporaba sile ali resna grožnja z uporabo sile, usmerjeno na človekovo telo ali njegovo življenje. Fizične bolečine in posledice, ki jih nasilnež povzroča žrtvi, vedno spremljajo tudi psihične posledice. (Kuhar, 1999: 10)

Cilj fizičnega nasilja je pridobiti, povečati ali dokazovati svojo moč nad žrtvijo. Vsako fizično nasilje je hkrati tudi psihično, meja med njima pa je tam, kjer se besednemu nasilju pridruži še udarec. Grožnja, ki je podkrepljena z dvignjeno roko, ni več samo psihično, po definiciji fizično nasilje, ker se tega bojimo in ga upravičeno pričakujemo. Prvo partnerjevo nasilje žensko popolnoma preseneti. Zgodi se potem, ko odnos že nekaj časa traja. Moškemu je navadno žal, se opraviči, obljubi, da se ne bo nikoli več ponovilo. Toda zelo malo možnosti je, da se nasilje ne bi ponovilo. Ponavadi se pojavlja vedno pogosteje, v vedno hujših oblikah.

- spolno nasilje: je nezaželen poseg v posameznikovo spolno integriteto. Gre za vsako dejanje, s katerim se eden od partnerjev ali ena od partneric ne strinja. Cilj spolnega nasilja ni spolni odnos in orgazem, pač pa je tako kot v primeru psihičnega in fizičnega nasilja, bistveno dokazovanje premoči in popolne kontrole nad žrtvijo.

» Spolno nasilje vključuje vsako fizično, vizualno, verbalno ali spolno dejanje, ki ga ženska ali dekle v tistem času ali pozneje doživi kot grožnjo, vdor ali napad in ki učinkuje boleče, ali pa jo degradira in ji odvzame možnost nadzora nad intimnim stikom.« (Kelly, 1988: 41)

Najbolj izpostavljena oblika spolnega nasilja je posilstvo. Med spolno nasilje pa uvrščamo tudi spolno nadlegovanje, ki se najpogosteje dogaja na delovnem mestu, spolna zloraba slabotnih oseb ali otrok, incest ali krvoskrunstvo, neprimerni pogledi, komentarji, nagovarjanje in podobno. Posiljevalci hočejo s tem, da spolno občujejo z osebo, ki tega ne želi, v prvi vrsti dokazati, da so močnejši in obvladujejo žrtev, spolna sla je drugotnega pomena. Včasih spolne sle sploh ne čutijo, čutijo pa potrebo, da bi žrtev ponižali in jo spravili v popolnoma podrejen položaj.

Ženske najpogosteje doživljajo spolno nasilje s strani svojih partnerjev – če so z njimi poročene ali ne. Ženske, ki s strani partnerja doživljajo vse oblike nasilja, torej tudi spolno, tega pogosto ne definirajo kot posilstvo, saj so nekatere še vedno prepričane, da je to njihova »zakonska dolžnost«. Po drugi strani pa je njihova volja ponavadi že tako zlomljena, da nimajo več moči, da bi se uprle.

Posledice spolnega nasilja so pogosto zelo hude. Žrtve se počutijo krive, pogosto jih je strah drugih ljudi, imajo občutek, da so neprestano umazane, počutijo se ponižane, izgubijo zaupanje vase in v druge ljudi, sovražijo svoje telo, imajo motnje hranjenja, psihosomatske bolezni, različne odvisnosti in drugo. »V psihiatrični literaturi vedno piše, da je boj del spolnega akta. Mislim, da sem na univerzi srečala vsaj petnajst fantov, ki so bili prepričani v to, da bolj ko se je upirala, bolj so bili odločeni, da se bodo ljubili z njo v parkirni lopi. Kaj pa naj bi naredila? Pobegnila od tam ob dveh zjutraj?« (Brawnmler, 1988: 21)

. Poznamo še naslednje oblike nasilja:

- *strukturno nasilje*: pogosto je podcenjevano, ker ni toliko vidno in tako direktno usmerjeno kot fizično nasilje. Vključuje situacije, ko je ženska poniževana izključno zato, ker je ženska, omejevanje so njene temeljne pravice (pravica do dela, pravica imeti svoj bančni račun). Takšne oblike neenakopravnosti spodbujajo moške, da se do žensk vedejo nasilno.

- *ekonomsko nasilje*: k tej obliki nasilja se šteje tudi, ko so žene omejene pri sredstvih oziroma osnovnih stvareh, oropane ali pod strogim nadzorom. To še posebej velja za

življenjske okoliščine, kadar ženska/mati ni v rednem delovnem razmerju in nima stalnega vira dohodka.

48 populacijskih študij (WHO, 2002: 89) na vseh kontinentih je pokazalo, da 10-69% žensk poroča, da so bile žrtve telesnega nasilja s strani intimnega partnerja vsaj enkrat v določenem obdobju v življenju. Za večino teh žensk je telesno nasilje zgolj del ponavljajočega se vzorca zlorabljanja. Raziskovalni podatki kažejo povezanost telesnega nasilja in psihičnega zlorabljanja, pri približno vsaki drugi ženski pa tudi spolnega nasilja. Večina žensk poleg telesnega nasilja prej ali slej doživi tudi druge oblike zlorabljanja. V nasilnem partnerskem odnosu praviloma prihaja do različnih vrst zlorab, vendar je največ podatkov o telesnem nasilju.

Nasilje intimnih partnerjev v industrijsko razvitih državah prevzema vsaj dva vzorca:

- Stopnjevanje nasilnega vedenja, različne oblike zlorabljanja, terorja in groženj se povezujejo z rastočo posesivnostjo in nadzorovanjem.
- Zmernejša oblika medosebnega nasilja, ko stalna frustriranost in jeza občasno izbruhneta v obliki telesne agresivnosti.

Slednji vzorec običajno imenujemo tudi »nasilje navadnih/običajnih partnerjev«. V industrijskih državah zasledimo veliko pogostnost telesnega nasilja, ki pa pretežno ni obravnavano s strani socialne službe, policije in/ali sodišč. Raziskave kažejo, da nasilje v partnerskem odnosu različno zadeva moške in ženske. V industrijskih državah so ženske, žrtve nasilja trikrat bolj izpostavljene poškodbam, petkrat pogosteje iščejo zdravniško pomoč in petkrat pogosteje živijo v vzdušju strahu za svoje življenje v primerjavi z moškimi (tudi žrtvami nasilja v partnerskem odnosu). Ženske se zatečejo k nasilnemu vedenju kot načinu samoobrambe (WHO, 2002). V tradicionalnih družbah je pretepanje žene/partnerke pravica moškega. Dopustnost telesnega kaznovanja žensk je povezana s tradicionalno določenimi spolnimi vlogami. Poslanstvo in vloga ženske v takšnem okolju je skrb za dom in otroke ter ponižnost in spoštovanje moža - gospodarja. Če ta oceni, da ženska ne izpolnjuje svojih dolžnosti, jo mora kaznovati.

Študije v industrijsko razvitih in manj razvitih družbah so pokazale podoben repertoar sprožilnih situacij, ki vodijo v nasilne odzive moškega:

- neubogljivost
- odgovarjanje (dejavno vključevanje v prepir)
- zamujanje s pripravo obroka
- neustrezna skrb za otroke in dom
- omenjanje denarja ali drugih žensk (kot spolnih partnerk)
- zapuščanje doma brez moževega dovoljenja
- zavračanje spolnega odnosa
- sum o nezvestobi ženske

Celo v razvitih državah se mnogo žensk strinja, da imajo moški pravico »disciplinirati« svoje žene tudi s silo. Zavračanje spolnosti je najpogostejši povod za telesno nasilje (WHO, 2002: 95) in je povezano z nezmožnostjo žensk, da se zaščitijo pred neželjeno nosečnostjo ali spolno prenosljivimi boleznimi. Nekateri družbe razlikujejo med »pravimi« in »napačnimi« razlogi in med »dopustnim« in »nedopustnim« nasiljem, o čemer običajno odločajo možje ali starejši družinski člani. Le kadar moški prekorači meje dopustnega, drugi posežejo vmes.

(<http://www.varuh-rs.si/index.php?id=217#c520>)

1.4 Nasilje je proces

V tem procesu je veliko močnih mehanizmov, ki eden za drugim, še posebej pa v kombinaciji, povzročijo, da nasilje postane aktiven in dinamičen proces z globokimi posledicami za vse, ki jih prizadene. Pomen nasilja je v tem, da sta povzročitelj in žrtev nasilje normalizirala vsak na svoj način. V tem procesu nasilje postopoma postaja normalni del vsakodnevnega življenja in vodi do sprejemljivosti in opravičljivosti.

Moški in ženska v procesu normalizacije nasilja razvijeta dve različni strategiji za doseganje ciljev. Tako je moški proces normalizacije nasilja usmerjena strategija nadziranja ženske, s čimer nadomesti svojo moškost. Instrumenti te strategije so: nadzorovano čustveno stanje možganov v trenutku napada, izolacija ter menjavanje nasilja in nežnosti. Ženski proces normalizacije nasilja pa je strategija prilagajanja in končno strategija preživetja.

Krog nasilja kaže vzorec različnih faz:

- obdobje naraščanja napetosti (v tem obdobju poskuša ženska zmanjšati napetost tako, da vpliva na njegovo razpoloženje, da mu ne daje povoda za jezo, skuša predvideti možnost izbruha; strategije so pomirjanje, izogibanje, predvidevanje)
- nasilje
- obdobje opravičevanja, ko se partner na različne načine opravičuje za storjena dejanja in ji obljublja, da se dejanje ne bo ponovilo
- obdobje medenih dni in nežnosti
- ponovno obdobje naraščanja napetosti (ženska čuti napetost že v zraku in kmalu pride ponovno do nasilja)

Najučinkovitejši način, kako zlomiti osebnost nekega človeka (pranje možganov) je ta, da se menjavata nasilje in ljubezen – še celo bolj učinkovito pa je, če je izvajalec nekdo, s katerim si nekoč vzpostavil intimen odnos.

Posledice tega menjavanja pa so za žrtev naslednje: izgubi samospoštovanje, zaupanje vase, samozavest, je duševno mrtva. Z nenehnim ponavljanjem, kako je grda, nesposobna, neumna, slaba mati ... oseba, ki nasilje izvaja, doseže, da se žrtev popolnoma zlomi. Ne zaupa nikomur – kako tudi naj, saj jo je izdal tisti, ki mu je najbolj zaupala. (Interno gradivo Zavoda Emma,) “Nasilje ni bolezen. Je priučeno vedenje. Vedno imamo možnost izbrati ali se bomo odzvali nasilno ali ne. Občutek izzvanosti je stvar tistega, ki se počuti izzvan.” (Plaz in Veselič, 2002: 128)

1.5 Zakaj ženske ostanejo z nasilnežem?

“Nekatere raziskave so pokazale, da je povprečna doba zlorabljanja, preden ženska zapusti razmerje (tiste, ki seveda sploh sprejmejo takšno odločitev), sedem let.” (Johnson, 1995: 111; Filipčič, 2002: 95)

Vzroki, zakaj ženska ne zapusti nasilnega partnerja so številni in njihovi učinki se prepletajo. Vzroke lahko iščemo bodisi v značilnosti žensk bodisi v dinamiki razmerja med žrtvijo in nasilnežem ali pa v izkušnjah žensk z nasiljem med njenima staršema. Odgovor je v njenem osebni subjektivnem zaznavanju in interpretiranju njene preteklosti in sedanjosti. Zakaj

ostaja z nasilnežem lahko razumemo samo, če upoštevamo vse faktorje, ki so vplivali na njeno življenje dotlej, skupaj z njeno vzgojo. Med najpomembnejšimi elementi, ki so vplivali na njeno doživetje so družina, izobrazba, religija in okolje. Poleg tega vpliva tudi odnos do same sebe, njene vrednote, življenjske priložnosti, predstava o sebi, ki je povezana s predstavo o tem, kakšno vlogo igrata moški in ženska v življenju. Najpomembnejše je iz kakšnega družinskega okolja izhaja. "Tipično za žensko obliko socializacije je tudi to, da nas vzgojijo tako, da se počutimo odgovorne za vzdrževanje partnerskih in družinskih odnosov." (Rus-Makovec, 2007: 125)

Številni dejavniki zadržujejo žensko v takšnem partnerskem odnosu – izstopajo ekonomska odvisnost, skrb za blagostanje otrok, odsotnost/pomanjkanje podpore prijateljev in sorodnikov, čustvena odvisnost, zanikanje, izolacija, družbena pričakovanja, brez jamstva za varnost, naučena nebogljenost, strah pred maščevanjem, fizična in psihična izčrpanost in brezupnost, da se bo moški spremenil. Marsikje je stigmatizacija v družbi, ki zaničuje neporočene ženske, dodatna obremenitev.

Treba je tudi vedeti, da se žrtve nasilja na nek način prilagodijo situaciji, v kateri živijo. Možnost sprememb jim povzroča več strahu in tesnobe kot obstoječa nasilna situacija. Bistvo dileme pred spremembo je namreč v tem, da jim nihče ne more zagotoviti, da se bo njihov položaj izboljšal (Rus-Makovec, 2007). Zanikanje in strah pred tem, »kaj bodo rekli drugi«, pogosto zaustavita žensko na poti po pomoč. Tiste, ki svojo stisko razkrijejo se največkrat zaupajo sorodnikom ali prijateljem, malo katera pa dogajanje prijavi policiji. Mnoge ženske nasilne partnerje zapustijo, običajno takrat, ko otroci odrastejo. Za to se odločijo navadno ob stopnjevanju nasilja, ko ne verjamejo več, da se bo partner spremenil, ali pa kadar nasilje vse bolj zadeva tudi otroke. Takšna odločitev je bolj verjetna ob podpori, tudi materialni, sorodnikov ali prijateljev.

Prekinjanje nasilnega partnerskega odnosa je dolgotrajen proces in ne dogodek ali posledica hipne odločitve. Številne ženske nekajkrat odidejo in se vrnejo, preden zmorejo razmerje dokončno prekiniti. V tem času preživljajo obdobja zanikanja, samoobtoževanja in izrazitega duševnega trpljenja in pogosto ne zmorejo uvideti razsežnosti lastnih težav. Žal zapustitev povzročitelja nasilja ne prinese zmeraj varnosti in miru. Nasilje se lahko po odhodu ženske nadaljuje ali celo stopnjuje.

Ženske z izkušnjo nasilja potrebujejo veliko dolgotrajne pomoči, da bi tvegale spremembo in uspele narediti korake v smeri odhoda iz odnosa s povzročiteljem nasilja (Rus Makovec, 2007).
»Ženske se pogosto vračajo k partnerjem, ki so nasilni. Ne obsojamo jih.« (Plaz in Veselič, 2002: 132)

2 PROBLEM

Težko je meriti obseg in težo nasilja v družini, saj se nasilje pogosto izvaja na zasebnih mestih in je pogosto neprijavljeno in nezaznano. Težave predstavljajo tudi nedoslednost pri definiciji, posledične razlike pri kategoriziranju nasilja nad ženskami ter neprijavljanje in nezaznavanje nasilja. Razširjeno pomanjkanje informacij, ki se nanašajo na obseg in splošno razširjenost različnih oblik nasilja nad ženskami, obstaja ter ostaja. Pojavljajo pa se tudi težave glede raznolikosti pri merjenju te problematike med samimi državami.

Težave, povezane z nasiljem v družini so:

- pomanjkanje stalnosti oziroma enotnosti pri sami definiciji nasilja v družini
- dosledne razlike pri kategorizaciji nasilja nad ženskami in otroki
- pomanjkanje zaznavnosti problematike in pomanjkanje prijav nasilnih dejanj (kot posledica sramu, strahu, samoobtoževanja, pomanjkanja dostopa do služb ter strahu pred odzivom), zaradi česar veliko nasilja ostaja nezaznanega in nekaznovanega
- države različno implementirajo zakonodajo v zvezi z nasiljem v družini
- ponižujoče prakse v postopkih (navzkrižno zasliševanje žensk)
- razlike pri pripravljenosti upoštevanja olajševalnih okoliščin
- razlike pri izrekanju sankcij
- omejitve pri zaščiti žensk
- žrtvam so na voljo različni dostopi do pomoči, nekatere ženske pa se soočajo še z dodatnimi problemi, ki omejujejo njihov dostop do podpore (migrantke, begunke, invalidke, revne ženske)
- neobstoj posebnih zakonov
- obstoj tabujev v zvezi z nasiljem nad ženskami
- obstoj neprimernega odnosa javnosti ter državnih organov do problematike
- države so prepozno priznale finančne in socialne stroške nasilja nad ženskami

Ko govorimo o nasilju nad ženskami, se pogosto srečamo z vprašanjem, katera ravnanja so oziroma katera niso nasilje. Večina si pod pojmom nasilje predstavlja zgolj telesno nasilje, a dejstvo je, da obstajajo tudi druge oblike (psihično, verbalno, spolno in ekonomsko nasilje), ki so največkrat med seboj prepletene. Težko je v stavku ali dveh zajeti vse pojavne oblike (tisti, ki se z nasiljem nad ženskami srečujejo poklicno, vedo, da je domišljija storilcev brezmejna, ko izumljajo nove načine maltretiranja žrtev).

Z oblikami nasilja se vsakodnevno srečujem v svojem poklicu, ki ga opravljam. Kot prostovoljka pa sem se vključila tudi v skupino za samopomoč ženskam, žrtvam nasilja. Z omenjeno nalogo sem si zastavila cilj, da želim raziskati učinke te skupine, v kateri se ženske s svojimi izkušnjami kot žrtve nasilja dopolnjujejo in druga drugo bogatijo na poti do cilja – življenja brez nasilja.

2.1 Hipoteze

Postavila sem tudi hipoteze glede nasilja v družini, pri uporabnicah skupine za samopomoč.

H₁: Uporabnice so živele v zakonski zvezi, v kateri je bilo nasilje tudi nad otroki.

H₂: Uporabnice so v večini živele v zakonski zvezi, ki je trajala 20 let.

3 METODOLOGIJA

3.1 Vrsta raziskave

Raziskava je:

- kvantitativna, saj sem podatke, ki so me zanimali preštevala in kvalitativno analizirala;
- deskriptivna ali opisna, saj sem skušala kvantitativno in kvalitativno opredeliti oziroma oceniti osnovne značilnosti preučevanega pojava ter ugotoviti obstoj in jakost zveze med različnimi pojavi.

3.2 Merski instrumenti in viri podatkov

Merski instrument za moje raziskovanje je bil standardiziran vprašalnik. Razdeljen je na prvi, splošni del in drugi del o organizaciji, vodenju in počutju v skupini. V splošnem delu so vprašanja o starosti, izobrazbi, materialni preskrbljenosti, o družini (člani, zakonska zveza oz. izven zakonska skupnost, o vrsti, trajanju in izvajalcih nasilja) in o prijavi nasilja. Za kvalitativno raziskavo sem podatke pridobila od uporabnic skupine za samopomoč ženskam, žrtvam nasilja, ki deluje v okviru društva Življenje brez nasilja Novo mesto, po predhodnem dogovoru z vodjo skupine.

Vprašanja so se nanašala na organizacijo skupine, na termin, v katerem se srečujejo uporabnice, na vodenje skupine, na odnos predstavnic društva, na počutje, sprejetost v skupini in o tem, kaj je prinesla vključitev v skupino in kaj nudi sama skupina.

3.3 Populacija in vzorčenje

Raziskavo sem naredila na vzorcu 14-ih uporabnic skupine za samopomoč ženskam, žrtvam nasilja. Skupina za samopomoč »Hočem, zmorem in znam sama« deluje v okviru društva Življenje brez nasilja. Skupina se sestaja vsak torek, ob 16.30 uri, na sedežu društva v Novem mestu. Skupino obiskuje 14 uporabnic (vse niso zmeraj prisotne, saj je udeležba prostovoljna). Obvezno udeležbo v skupini pa imajo tiste uporabnice, ki so nastanjene v varni hiši.

3.4 Zbiranje podatkov

Podatke sem zbirala s pomočjo nevodene ankete. Anketa je bila sestavljena iz 25-ih vprašanj, odprtega in zaprtega tipa. Vprašalnik je bil razdeljen na dva dela in sicer:

1. del so bila splošna vprašanja
2. del so bila vprašanja v povezavi z organizacijo, vodenjem in počutjem v skupini

Anketiranje je bilo pisno, skupinsko in delno posredno. Potekalo je v prostorih društva Življenje brez nasilja, ob torkih, ob 16.30 uri, ko se sestaja skupina za samopomoč. Anketiranje je bilo v mesecu septembru in oktobru 2007. Časovno je bilo anketiranje razpotegnjeno, ker udeležba uporabnic v skupini ni obvezna, oziroma je za tiste uporabnice, ki bivajo v varni hiši, ki prav tako deluje v okviru omenjenega društva. Anketiranje sem izvajala v času, ko se sestaja skupina, na začetku posameznega srečanja in je trajalo približno petnajst minut. Predhodno sem se dogovorila z vodjo društva. Najprej sem razdelila vprašalnike, pojasnila namen ankete, dala navodila za izpolnjevanje, nato pa pustila, da je vsaka izpolnila vprašalnik. Ko je posamezna uporabnica končala z izpolnjevanjem ankete, mi ga je oddala.

3.5 Obdelava in analiza podatkov

Zbrane podatke sem obdelala kvantitativno in kvalitativno. Kvantitativno je obdelava potekala deloma ročno, deloma računalniško. Pri računalniški obdelavi sem uporabljala program Microsoft Excel 2000 in Microsoft Word. Za preverjanje hipotez in prikaz rezultatov sem izračunala naslednje statistične mere:

- odstotke
- hi-kvadrat

Za kvalitativno obdelavo podatkov sem odgovore v anketnem vprašalniku o organizaciji, vodenju in počutju v skupini obdelala in analizirala na besedni način, brez uporabe merskih postopkov.

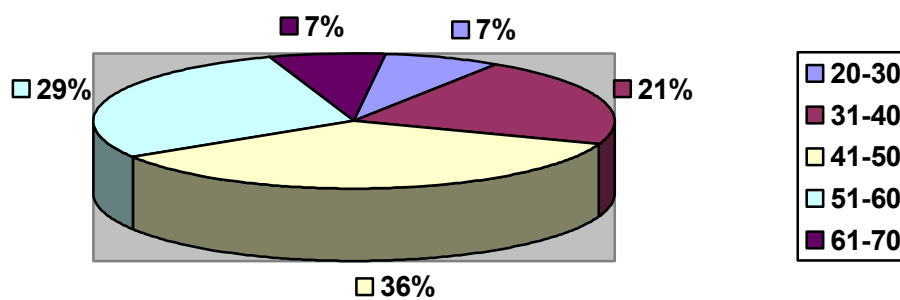
4 REZULTATI IN RAZPRAVA

4.1 Starost uporabnic skupine za samopomoč

Tabela 1: Starost uporabnic

STAROST	ŠTEVILO	ODSTOTEK (%)
20– 30 let	1	7,14
31– 40 let	3	21,43
41– 50	5	35,71
51– 60	4	28,57
61 in več	1	7,14
SKUPAJ	14	99,99

Graf št. 1: Starost uporabnic



Iz rezultatov v razpredelnici je razvidno, da je največ uporabnic v skupini starih med 41-50 let, to je 36%.

4.2 Izobrazba uporabnic skupine za samopomoč

Tabela št. 2: Izobrazba uporabnic

VAŠA IZOBRAZBA	ŠTEVILO	ODSTOTEK (%)
OSNOVNA ŠOLA	3	21,43
POKLICNA	5	35,71
SREDNJA TEH. ŠOLA	5	35,71
DRUGO	1	7,14
SKUPAJ	14	100

Iz tabele lahko ugotovimo, da je procent žensk, ki imajo poklicno in srednjo šolo enak. Se pravi, da so ženske, ki obiskujejo skupino izobražene.

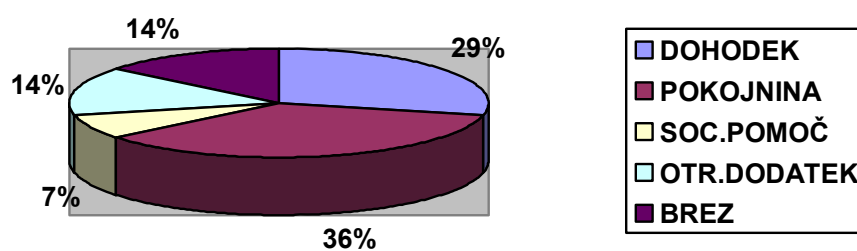
4.3 Materialna preskrbljenost uporabnic skupine za samopomoč

Ker je materialna preskrbljenost tudi eden od dejavnikov, zaradi katerega ženske ostajajo v nasilnem odnosu, sem raziskala, kakšna je ekonomska situacija uporabnic skupine.

Tabela št. 3: Materialna preskrbljenost uporabnic

MATERIALNA	ŠTEVILO	ODSTOTEK (%)
PRESKRBLJENOST		
DOHODEK (PLAČA)	4	29
POKOJNINA	5	36
SOC. POMOČ	1	7
OTR. DODATEK	2	14
BREZ	2	14
SKUPAJ	14	100

Graf št. 2: Materialna preskrbljenost



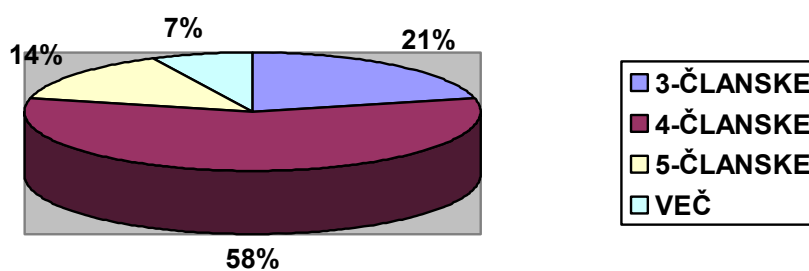
Iz rezultatov je razvidno, da je 36% uporabnic skupine prejemnic pokojnine, medtem ko je procent prejemnic otroškega dodatka enak procentu tistim uporabnicam, ki so brez kakršnekoli materialne preskrbljenosti.

4.4 Družinski člani uporabnic skupine za samopomoč

Tabela št. 4: Družinski člani

DRUŽINE	ŠTEVILO	ODSTOTEK (%)
3-ČLANSKE	3	21
4-ČLANSKE	8	58
5-ČLANSKE	2	14
IN VEČ	1	7
SKUPAJ	14	100

Graf št. 3: Družinski člani



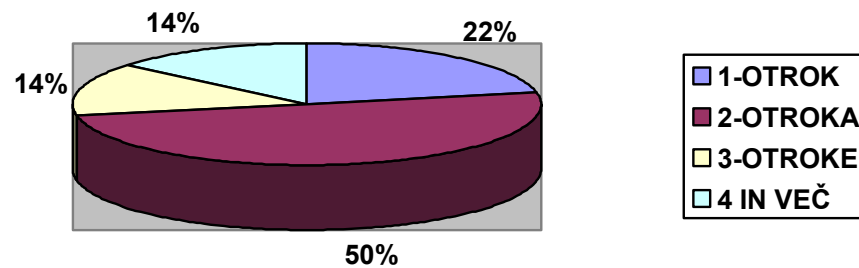
58 % uporabnic skupine je živelo oz. še živi v 4-članski družini.

4.5 Število otrok uporabnic skupine za samopomoč

Tabela št. 5: Število otrok

OTROCI	ŠTEVILO	ODSTOTEK (%)
1-OTROK	3	22
2-OTROKA	7	50
3-OTROKE	2	14
4 IN VEČ OTROK	2	14
SKUPAJ	14	100

Graf št. 4: Število otrok



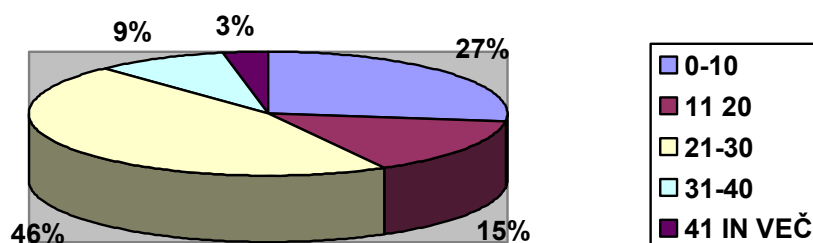
Uporabnice imajo v povprečju vsaka po 2 otroka, in sicer 50% uporabnic skupine je z dvema otrokoma.

4.6 Starost otrok uporabnic skupine za samopomoč

Tabela št. 6: Starost otrok uporabnic

STAROST	ŠTEVILO	ODSTOTEK (%)
0– 10	9	27
11– 20	5	15
21– 30	15	46
31– 40	3	9
41 IN VEČ	1	3
SKUPAJ	14	100

Graf št. 5: Starost otrok uporabnic



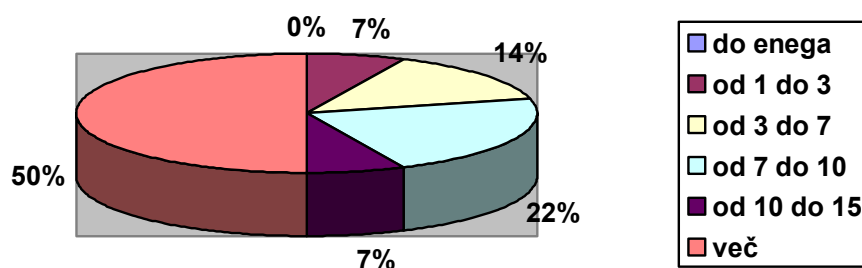
Iz odgovorov lahko rečem, da so uporabnice živele v družinah, kjer so imele vse vsaj enega oz. več otrok. Iz starosti otrok lahko sklepam, da ima večina uporabnic že odrasle otroke. Zaradi otrok ženske pogosto vztrajajo v odnosu, četudi so razmere nevzdržne. Želijo, da bi otrok odraščal z obema staršema. Premalokrat pa se žal zavedajo, da z vztrajanjem v nasilnem odnosu otroku škodujejo, kar ima lahko travmatične posledice.

4.7 Trajanje izvajanja nasilja nad uporabnicami skupine za samopomoč

Tabela št. 7: Trajanje izvajanja nasilja

LETA	ŠTEVILO	ODSTOTEK (%)
Do enega	0	0
Od 1 do 3	1	7
Od 3 do 7	2	14
Od 7 do 10	3	22
Od 10 do 15	1	7
Več let	7	50
SKUPAJ	14	100

Graf št. 6: Trajanje izvajanja nasilja



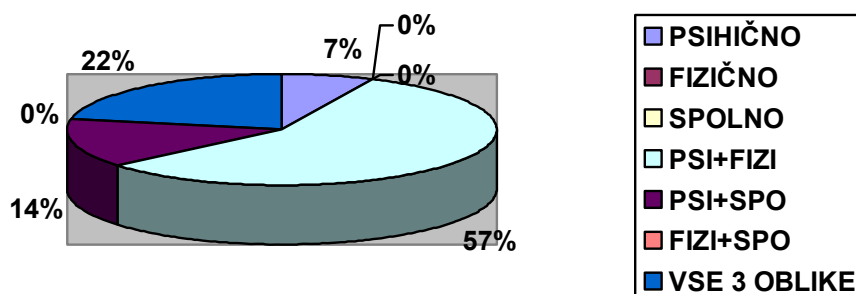
Iz rezultatov, koliko časa je nad uporabnicami trajalo nasilje, lahko rečem, da je večina uporabnic živela v nasilnem odnosu 15 let in več. Tudi pri tem odgovoru lahko potrdim teoretične podatke, da veliko žensk dolga leta vztraja v nasilnem odnosu.

4.8 Vrste nasilja nad uporabnicami skupine za samopomoč

Tabela št. 8: Vrste nasilja

VRSTE	ŠTEVILO	ODSTOTEK (%)
PSIHIČNO	1	7
FIZIČNO	0	0
SPOLNO	0	0
PSI+FIZIČNO	8	57
PSI+SPOLNO	2	14
FIZI+SPOLNO	0	0
VSE 3 OBLIKE	3	22
SKUPAJ	14	100

Graf št. 7: Vrste nasilja



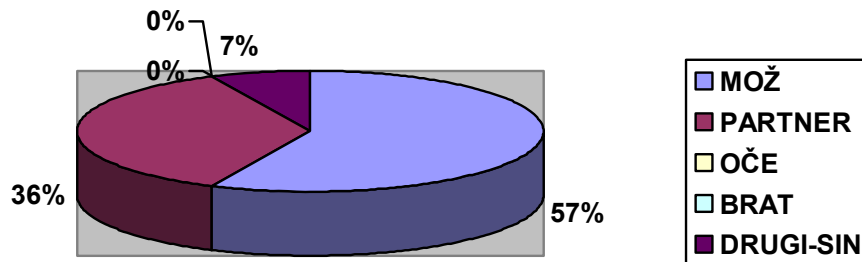
Iz rezultatov (57%) lahko rečem, da je večina uporabnic imela izkušnjo s kombinacijo psihičnega in fizičnega nasilja. Tudi teorija pravi, da se nasilje največkrat začne s psihičnim nasiljem, ki se kasneje stopnjuje v fizično nasilje. Prav tako je kar nekaj uporabnic, ki so imele izkušnjo z vsemi tremi oblikami nasilja, se pravi s psihičnim, fizičnim in spolnim nasiljem.

4.9 Izvajalci nasilja nad uporabnicami skupine za samopomoč

Tabela št. 9: Izvajalci nasilja

IZVAJALCI	ŠTEVILO	ODSTOTEK (%)
MOŽ	8	57
PARTNER	5	36
OČE	0	0
BRAT	0	0
DRUGI - SIN	1	7
SKUPAJ	14	100

Graf št. 8: Izvajalci nasilja



Iz rezultatov je razvidno, da ima največ uporabnic izkušnjo nasilja v družini. Pri tem izračunu lahko tudi vidimo, da je večina uporabnic skupine bila v zakonski zvezi.

4.10 Prijavljanje nasilja

Ste nasilje prijavili policiji? (obkrožite) a) DA b) NE

Tabela št. 10: Prijavljanje nasilja

PRIJAVE	ŠTEVILO	ODSTOTEK (%)
DA	8	57
NE	6	43
SKUPAJ	14	100

Graf št. 9: Prijavljanje nasilja

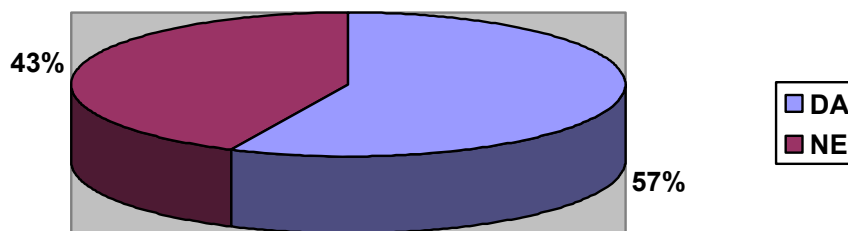
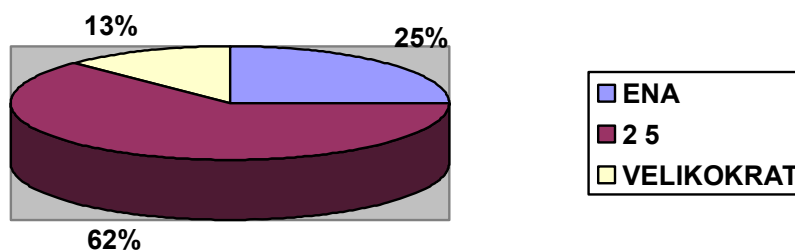


Tabela št. 11: Število prijav policiji

ŠT. PRIJAV	ŠTEVILO	ODSTOTEK (%)
1	2	25
2– 5	5	62
VELIKOKRAT	1	13
SKUPAJ	8	100

Graf št. 10: Odstotek prijav policiji



Pri tem vprašanju sem postavila dodatno vprašanje »ali je kdo drug prijavil nasilje nad vami, če da, kdo«. Samo ena uporabnica skupine je obkrožila, da so poleg njene lastne prijave policiji, prijavo podali tudi sosodje in CSD.

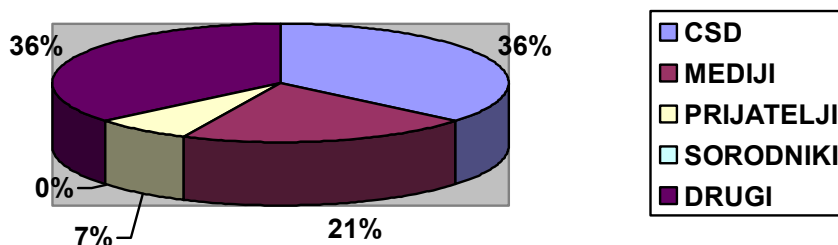
Iz rezultatov lahko rečem, da je pri uporabnicah še vedno prisoten strah, kaj se bo zgodilo po prijavi in predvsem to, ali bodo nasilneža s tem še bolj razburile. Glede na časovno obdobje, v katerem so uporabnice živele v nasilnem odnosu, je razmerje prijav zelo majhno. Presenetil me je tudi podatek, da ni več prijav s strani CSD.

4.11 Informacije o skupini za samopomoč

Tabela št. 12: Informacije o skupini

INFORMACIJE	ŠTEVILO	ODSTOTEK (%)
CSD	5	36
MEDIJI	3	21
PRIJATELJI	1	7
SORODNIKI	0	0
DRUGI	5	36
SKUPAJ	14	100

Graf št. 11: Informacije o skupini



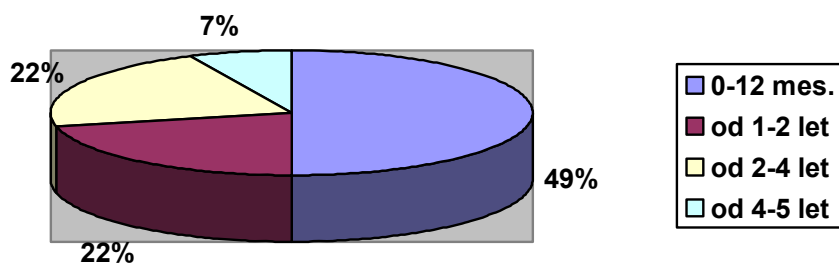
Pri tem grafu lahko rečem, da je večina uporabnic izvedela za skupino na CSD. Ta podatek me je zmotil (da je največ informiranosti o skupini podanih na CSD-ju), pri zgornjem grafu pa imam podatek, da je bila le pri eni uporabnici podana tudi prijava na policijo o nasilju prek CSD-ja. Zagotovo pa drži, da je moj vzorec anketiranih uporabnic majhen, saj je bilo anketiranih le 14 uporabnic, toliko, kot jih obiskuje skupino.

4.12 Obiskovanje skupine za samopomoč

Tabela št. 13: Obiskovanje skupine

ČAS	ŠTEVILO	ODSTOTEK (%)
0– 12 mesecev	7	49
Od 1– 2 let	3	22
Od 2– 4 let	3	22
Od 4 let in več	1	7
SKUPAJ	14	100

Graf št. 12: Obiskovanje skupine



Vidimo, da je največji odstotek uporabnic, ki se skupine udeležujejo šele krajši čas. Tukaj lahko sklepam, da je največ uporabnic tistih, ki bivajo v varni hiši, kajti za njih so srečanja na skupini obvezna.

4.13 Preverjanje hipotez

H_1 : Uporabnice so živele v zakonski zvezi, v kateri je bilo nasilje tudi nad otroki.

H_0 : Uporabnice so živele v zakonski zvezi, v kateri je bilo nasilje izvajano tudi nad otroki.

Hi-kvadrat

Tabela št. 14: Zakonska zveza ali zunajzakonska skupnost z ali brez nasilja nad otroki

	NASILJE NAD OTROKI	BREZ NASILJA NAD OTROKI	SKUPAJ
ZAKON. ZVEZA	5 _A	4 _B	9
ZUNAJZAKON. SKUPNOST	1 _C	4 _D	5
SKUPAJ	6	8	14

$$\chi^2 = N (AD-BC)^2 / (A+B) (C+D) (A+C) (B+D) = 14 (5*4 - 4*1)^2 / (5+4) (1+4) (5+1) (4+4) = 14*256 / 9*5*6*8 = 3584 / 2160 = 1,66$$

$$S_p = (V-1) (S-1) = (2-1) (2-1) = 1$$

$$\chi^2 = 1,66 < \chi_{\alpha=0,05} = 3,841$$

Ničelno hipotezo obdržimo.

S 5% tveganjem lahko trdimo, da so uporabnice živele v zakonski zvezi, v kateri je bilo nasilje izvajano tudi nad otroki.

H₂: Uporabnice so v večini živele v zakonski zvezi, ki je trajala 20 let.

H₀: Večina uporabnic ni živela v zakonski zvezi, ki bi trajala 20 let.

Hi-kvadrat

Tabela št. 15: Večina uporabnic je živela v zakonski zvezi, ki je trajala 20 let

LETA	ZAKON. ZVEZA	ZUNAJZAKON . SKUPNOST	SKUPAJ
0-20	1 _A	4 _B	5
21-40	8 _C	1 _D	9
SKUPAJ	9	5	14

$$\chi^2 = N (AD-BC)^2 / (A+B) (C+D) (A+C) (B+D) = 14 (1*1 - 4*8)^2 / (1+4) (8+1) (1+8) (4+1) \\ = 14*961 / 5*9*9*5 = 13454 / 2025 = 6,64$$

$$S_p = (V-1) (S-1) = (2-1) (2-1) = 1$$

$$\chi^2 = 6,64 > \chi_{\alpha=0,05} = 3,841$$

Ničelno hipotezo zavrnamo.

S 5% tveganjem lahko trdimo, da večina uporabnic ni živela v zakonski zvezi, ki bi trajala 20 let.

Tabela št. 16: Prikaz rezultatov HI- kvadratov

	Hi-kvadrat
H ₀ : Uporabnice so živele v zakonski zvezi, v kateri je bilo nasilje izvajano tudi nad otroki.	$\chi^2 = 1,66 < \chi_{\alpha=0,05} = 3,841$ Ničelno hipotezo obdržimo.
H ₀ : Večina uporabnic ni živela v zakonski zvezi, ki bi trajala 20 let.	$\chi^2 = 6,64 > \chi_{\alpha=0,05} = 3,841$ Ničelno hipotezo zavrnamo.

4.14 Organizacija, vodenje in počutje v skupini

Ta del vprašanj sem pustila odprtega tipa, da bi uporabnice lahko izrazile svoje mnenje. Obdelala sem ga kvalitativno.

Organizacija skupine

Uporabnice so ocenile, da je organizacija skupine zelo dobra. Termin skupine, torek, ob 16.30 uri jim popolnoma ustreza.

Vodenje skupine in odnos predstavnic društva do uporabnic

Uporabnice so napisale, da jim vodenje skupine na način, ki poteka, ustreza. Odnos predstavnic društva do njih so opisale kot strpen, strokoven, nevsiljiv, spoštljiv, razumevajoč, poslušen, upoštevajoč, odličen, dober, zadovoljiv, zelo dober, prijateljski, prijazen, ustrežljiv.

Počutje in sprejemanje v skupini

V skupini imajo uporabnice možnost izražati svoje mnenje. S sprejemanjem društva so uporabnice zadovoljne, saj menijo, da so dobrodošle, da jih predstavnice spoštujejo in da jih tudi dobro sprejemajo. Tudi od ostalih udeleženk skupine ne občutijo razlik, so enake med

enakimi. Na splošno v skupini nimajo težav, predvsem se počutijo varne, sprejete, sproščene. Všeč jim je prijetno vzdušje in iskreni pogovori.

Vključitev v skupino

Vključitev v skupino je uporabnicam prinesla veliko pogovora, občutek, da niso same v težavah, ki so jih preživljale. Da so iskrene druga do druge, da lahko povedo, kar so si dolgo želele. Našle so tudi svoj notranji mir, spoznavajo same sebe, spopadajo se s težavami.

Prav tako jim je vključitev prinesla možnost izpovedi bolečih stvari in biti razumljena, varnost, samozavest, samospoštovanje, pozitivne izkušnje, boljše počutje, osvoboditev strahu. Ena od uporabnic je napisala, da ji je vključitev v skupino prinesla možnost spoznati način razmišljanja nasilneža, ker vsi delajo po istem sistemu. Tako si lahko razlaga njegova dejanja in tudi predvideva, kaj naj bi se zgodilo.

Kaj nudi skupina

Skupina uporabnicam nudi iskrenost, poštenost, zaupanje, sprejemanje, občutek enakosti, možnost spoznavanja ljudi z enakimi problemi in spoznanje, da zaradi takih problemov niso nič slabše od ostalih prebivalcev. Prav tako so navedle, da jim skupina nudi zaščito, varnost, oporo v koraku, katerega so storile zase, samozavest, zadovoljstvo, sproščen pogovor, druženje, moralno podporo, razbremenitev, sprostitev, svetovanje, predavanja in veliko dobrih nasvetov.

4. 15 Razprava

Z raziskavo sem želela raziskati, ali določeni stereotipi o nasilju držijo. Npr. stereotip o tem, da so ženske, ki so žrtve kaznivih dejanj iz družbenega dna in da niso izobražene. Z mojo raziskavo sem ugotovila, da imajo uporabnice skupine za samopomoč vsaj poklicno šolo oziroma srednjo tehnično šolo.

Teorija pravi, da žrtve nasilja v takšnem odnosu dolga leta ostajajo, iz takšnih ali drugačnih vzrokov. To potrditev sem dobila tudi s svojo raziskavo o starosti uporabnic skupine za

samopomoč. 36 % uporabnic skupine je starih med 41– 50 let. Tudi odstotek tistih, ki so stare med 51-60 let potrjuje teorijo o ostajanju v nasilnem odnosu. Ta odstotek znaša 29%.

Veliko žrtev nasilja, po odhodu iz nasilnega odnosa ostane brez materialne preskrbljenosti. Materialna preskrbljenost je tudi eden od vzrokov, zaradi katerega ženske ostajajo v nasilnem odnosu. V skupini za samopomoč je odstotek uporabnic, ki so stare med 41 in 60 let, dokaj visok (65%) in od tega odstotka je 36% tistih uporabnic, ki so prejemnice pokojnine, ostalih 29% pa je zaposlenih in imajo svoj dohodek – plačo.

Večina uporabnic skupine živi oziroma so živele v 4-članski družini, v kateri sta bila po dva otroka.

Tudi pri raziskavi starosti otrok se potrjuje teorija o nasilju, da so ženske dolga leta žrtve nasilja, saj je odstotek starosti otrok, starih med 21-30 let dokaj visok, 46%.

V teoriji zasledimo tudi, da so otroci pogosto žrtve nasilja v družinah. Tudi v moji raziskavi je bilo pri uporabnicah izvajano nasilje nad otroki.

Ugotovila sem tudi, da je večina uporabnic, kar 50% več kot 15 let, živela v družini, kjer je bilo nad njo izvajano nasilje. To ugotovitev potrjuje »krog nasilja«. Dinamika nasilja je, da po izbruhu nasilja sledi obdobje odpuščanja in obžalovanja, po tem obdobju nastopi obdobje miru, četrto obdobje pa je obdobje naraščanja napetosti, preden ponovno pride do izbruha nasilja.

V raziskavi se je potrdila tudi trditev iz prakse, da se nasilje izvaja najpogosteje v kombinaciji še z drugimi oblikami nasilja. Npr. psihičnemu nasilju najpogosteje sledi fizično nasilje oz. kakršnakoli možna druga oblika nasilja, ki jo nasilnež izvaja nad žrtvijo. 57% uporabnic skupine je imelo izkušnjo psihičnega in fizičnega nasilja.

Večina žensk je žrtev nasilja v domačem okolju. Se pravi, da so izvajalci nasilja njeni najbližji: mož, partner, oče, sin. Z raziskavo na tem področju sem ugotovila, da je bilo 9 uporabnic v zakonski zvezi in 5 uporabnic v zunajzakonski skupnosti. Kot izvajalci nasilja so bili v 57% možje in v 36% zunajzakonski partnerji.

V teoriji sem zasledila tudi podatek, da je vse več žrtev nasilja, ki ga povzročajo otroci. S tako izkušnjo skupino za samopomoč obiskuje ena uporabnica, kar predstavlja 7%.

Prijavljanje izvajalcev nasilja s strani žrtev se v zadnjem obdobju dviguje. Iz teoretičnih podatkov je temu tako, ker je vse več žensk informiranih o vrstah nasilja in vse več jih tudi prepozna oblike nasilja. K temu pa je pripomoglo tudi delovanje vladnih in nevladnih organizacij.

V moji raziskavi na tem področju sem prišla do podatka, da je 57% uporabnic takih, ki so nasilje same prijavile policiji. Prav tako potrjuje teorijo o večjem informiranju in prepoznavanju nasilja podatek, da so uporabnice prijavile nasilje od 2– 5 krat.

Kar me je v moji raziskavi presenetilo je to, da je s strani CSD-ja zelo malo prijav na policijo, kljub temu, da so uporabnice za skupino izvedele na CSD-ju, kjer so bile zaradi takšnih ali drugačnim razmer v družini. Ne gre pa zanemariti dejstva, da če žrtev ne želi podati prijave o nasilju, je v tem primeru tudi CSD nemočen.

Kot sem že omenila, so v zadnjem obdobju veliko dela o informiranju in prepoznavanju nasilja naredile vladne in nevladne organizacije. Ustanovljena so razna društva, ki se ukvarjajo s tem področjem in razne nevladne organizacije, ki pomagajo žrtvam nasilja. Tudi skupina za samopomoč, v kateri sem izvedla svojo raziskavo je ena takih.

Največ uporabnic (49%), ki obiskuje skupino je takih, da se srečanj udeležujejo od 1 tedna do 12 mesecev.

Nevladnih organizacij, ki se ukvarjajo z žrtvami, ki imajo izkušnjo nasilja, je veliko.

Ena takih organizacij je tudi društvo Za življenje brez nasilja, v okviru katerega deluje tudi skupina za samopomoč ženskam, žrtvam nasilja. Skupine delujejo na tak način, da žrtve opolnomočijo za nadaljnje življenje z nasveti, delavnicami, izkušnjami ter jim dajo vedeti, da njihov primer ni osamljen.

V zadnjem sklopu vprašanj s področja organizacije, vodenja in počutja v skupini sem prišla do ugotovitev, da so uporabnice zadovoljne s podporo skupine, nasveti in predvsem, da jim je udeležba v skupini prinesla veliko pozitivnega pri reševanju njihovih problemov.

Odgovori uporabnic temeljijo na tem, da skupina dobro deluje in predvsem kar je najpomembnejše, da so uporabnice tiste, ki od tega največ odnesejo.

5 SKLEPI

- uporabnice skupine so v večini ženske stare od 41– 60 let
- uporabnice skupine so izobražene ženske
- večina jih je materialno preskrbljenih, saj imajo dohodek oz. pokojnino
- največ jih je živel oziroma živijo v 4-članski družini
- v povprečju ima vsaka po 2 otroka
- iz starosti otrok lahko sklepam, da jih je večina že materialno preskrbljenih, saj so stari od 21 do 30 let
- večina je živela v zakonski zvezi oz. zunajzakonski skupnosti, v kateri so bile več kot 15 let žrtve nasilja
- največ uporabnic je bilo žrtev psihičnega in fizičnega nasilja
- pri večini uporabnic so bili možje ali partnerji izvajalci nasilja
- kar nekaj uporabnic je samih prijavilo nasilje policiji, 57%
- nasilje so prijavili tudi sosodje
- za skupino za samopomoč so uporabnice v večini izvedele na CSD-ju oz. že v sami varni hiši, ko so bile vključene vanjo
- uporabnice so zelo zadovoljne z organizacijo, vodenjem in počutjem v skupini

6 PREDLOGI

V zadnjih letih je bilo na področju informiranosti v zvezi z nasiljem veliko narejenega, vendar kljub temu so stvari očem še zakrite. Predvsem je še veliko potrebno narediti na področju »tolerance« do nasilja. Še vedno se velikokrat sliši, da so ženske same krive, da so žrtve nasilja. T.i. miti so tisti, ki naredijo največ škode pri taki toleranci. O tem pa je potrebno informirati tudi mlajšo populacijo. Velika praznina je tudi na področju dela z nasilneži. Za njih bi bilo potrebno ustanoviti prostore, kamor bi se jih nastanilo, kajti menim, da je žrtev že tako prizadeta in prikrajšana za svoje življenje, svojo samopodobo, ker je živela v nasilnem odnosu, v katerem so ji bile določene stvari »ukradene«. Ob odhodu ostane praktično brez vsega.

Velikega pomena je tudi dosledno prijavljanje nasilja, ki ne bi smelo biti odvisno od presoje posameznikov. Nihče od strokovnjakov, ki delajo v izobraževalnih ali psihosocialnih službah, ni usposobljen za zbiranje dokazov, preiskovanje primera ali presojanje, kdaj je dovolj incidentov za prijavo. Pomembno je, da se vsak posamezen primer vzame kot svojevrsten, kajti ni primera, ki bi bile enak drugemu. Tukaj lahko rečem: »Podobnost je zgolj slučajnost«. Ključnega pomena za dobro praktično delovanje pa je sklicevanje timskih sestankov, kjer naj bi sodelovali predstavniki vladnih in nevladnih organizacij, se pravi predstavniki CSD, policije, sodišč, šol, raznih društev, kjer naj bi se dogovarjali, kako postopati v konkretnem primeru. Predvsem pa je pogoj za uspešno in produktivno delo odprtost vseh za sodelovanje.

Glede nasilja menim, da je veliko dobre literature, ki je dostopna vsem. Res je, da so praktični primeri tisti, ki nas največ naučijo, vendar če nimamo teoretičnega znanja, je za tistega, ki našo pomoč potrebuje, naše neznanje lahko zelo usodno. Zato je potrebno sprotno izobraževanje vseh.

Glede metod dela, ki jih imamo v socialnem delu, se mi zdi, da je socialno delo eno tistih področij, ki ima vsesplošen pregled nad tem, kako in na kakšen način lahko uporabniku, ki pride po pomoč pomagamo.

Predvsem bi tukaj izpostavila metode, kot so aktivno poslušanje, zaupanje in krepitev moči. Vsak uporabnik, ki se je zatekel po pomoč k socialni delavki/delavcu želi biti slišan.

V diplomski nalogi sem prišla do ugotovitev, da so uporabnice skupine v večini ženske srednjih let oziroma malo starejše populacije, da so v nasilnem odnosu vztrajale več kot 15 let in da so bile žrtve nasilja v svojih sekundarnih družinah. Tukaj lahko sklepam, da je na nek

način še vedno prisotna nizka informiranost žensk o prepoznavanju nasilja. Vendar ne gre zanemariti tudi ostalih ugotovitev glede starosti, ki potrjujejo da se stvari spreminjajo in da so tudi mlajše ženske, ki že prepoznajo znake nasilja in se odločijo nasilno družino zapustiti. Tudi podatek o prijavi nasilja policiji pove o tem, da se stvari premikajo na bolje, kar pomeni, da je informiranost glede nasilja dokaj uspešna.

Vsekakor je potrebno v tej smeri nadaljevati in kot sem že prej omenila, potrebno je timsko sodelovanje za dobro vseh vpletenih v primeru.

7 LITERATURA

1. Čačinovič Vogrinčič, G., 2006. Socialno delo z družino. Fakulteta za socialno delo Univerze v Ljubljani.
2. Čačinovič Vogrinčič, G. 1998. Psihologija družine: Prispevek k razvidnosti družinske skupine. Ljubljana: Znanstveno in publicistično središče.
3. Musek, J., Pečjak, V. 1996. Psihologija. Ljubljana: Educy.
4. Nastran Ule, M. 1993. Psihologija vsakdanjega življenja. Ljubljana: Znanstveno in publicistično središče.
5. Tomori, M. 1994. Knjiga o družini. Ljubljana: EWO:
6. Ule, M., Kuhar, M. 2003. Mladi, družina, starševstvo. Ljubljana: Fakulteta za družbene vede.
7. Zaviršek, D., Zorn, J., Videmšek, P. 2002. Inovativne metode v socialnem delu: Opolnomočenje ljudi, ki potrebujejo podporo za samostojno življenje. Študentska založba.
8. Rener, T., Sedmak, M., Švab, A., Urek, M. 2006. Družine in družinsko življenje v Sloveniji. Koper: založba Annales
9. Filipčič, K. 2002. Nasilje v družini. Ljubljana: založba Bonex
10. Bergant, M. 1981. Družina – zakon – ljubezen na razpotjih. Ljubljana: Zavod SR Slovenije za šolstvo
11. Požarnik, H. 1979. Zakonski in družinski konflikti ter njihovo zdravljenje. Dopisna delavska univerza univerzum
12. Rosenberg, B. M. 2004. Nenasilno sporazumevanje, jezik življenja. Društvo svetovalcev zaupni telefon Samarijan

13. Aries, P. 1991. Otrok in družinsko življenje v starem režimu. Ljubljana: ŠKUC: Znanstveni inštitut Filozofske fakultete
14. Čačinovič-Vogrinič, G. 1992. Psihodinamski procesi v družinski skupini: prispevek k razvidnosti družinske skupine. Ljubljana: Advance
15. Beck, U. 2006. Popolnoma normalni kaos ljubezni. Ljubljana : Fakulteta za družbene vede
16. Švab, A. 2001. Družina : od modernosti k postmodernosti. Ljubljana : Znanstveno in publicistično središče
17. Aničič, K. 2002. Nasilje - nenasilje: priročnik za učiteljice, učitelje, svetovalne službe in vodstva šol. Ljubljana : i2
18. Aničič, K. 2007. Na poti iz nasilja : prakse dela proti nasilju nad ženskami. Ljubljana: Društvo SOS telefon za ženske in otroke - žrtve nasilja
19. Selič, P. 2004. Nasilje v družini - poti do rešitev. Ljubljana : Varuh človekovih pravic
20. Mejak, V., Čačinovič-Vogrinič, G. 2002. Zakaj ženske ostajajo in vztrajajo v nasilnem odnosu. Diplomsko delo. Ljubljana: VSŠD.
21. Zakon o zakonski zvezi in družinskih razmerjih. 2004. *Uradni list Republike Slovenije*, 24. junij, št. 69, str. 8462
22. Interno gradivo Zavoda Emma, strokovna psihosocialna pomoč v primerih nasilja
23. Priporočilo št. Rec (2005)5 Ministrskega odbora Sveta Evrope državam članicam o varstvu žensk pred nasiljem

Internetne strani:

<http://bos.zrc-sazu.si/sskj.tml> (oktober 2007)

<http://www.varuh-rs.si/index.php?id=217#c520> (oktober 2007)

8 POVZETEK

V diplomski nalogi sem želela raziskati učinkovitosti skupine za samopomoč ženskam, žrtvam nasilja. Skupino za samopomoč obiskujejo ženske, ki imajo izkušnjo nasilja v življenju, s strani partnerjev, otrok in drugih.

Nasilje nad ženskami je družbeni problem, ki izhaja iz neenakomerne porazdelitve družbene moči. Naloga družbe je, da nasilja nad ženskami ne tolerira, dopušča ali celo podpira in da uvede učinkovite pravne, socialne in preventivne ukrepe za preprečitev nasilja nad ženskami na vseh področjih družbenega življenja. Vsi ukrepi in strategije za odpravljanje nasilja se morajo ravnati glede na potrebe prizadetih žensk, hkrati pa mora biti njihov cilj eliminacija nasilja nasploh.

Ženske, ki doživljajo kakršnokoli obliko nasilja, potrebujejo varen prostor, kjer lahko izražajo svoja mnenja, občutke, izkušnje in kjer dobijo občutek, da niso same v problemu, ki ga doživljajo.

Vse te stvari so ženskam omogočene v skupini za samopomoč ženskam, žrtvam nasilja.

V teoretičnem delu naloge sem opisala družino, njene spremembe, ki nastopijo, maritalne družine, razvezane in reorganizirane družine, enostarševske. Opisala sem tudi strukturne spremembe družine: materinstvo in očetovstvo. Dotaknila sem se tudi teme družinskega nasilja, nasilja nad ženskami, terminologije nasilja ter oblik nasilja.

V raziskovalnem delu naloge, sem si zadala raziskati skupino za samopomoč ženskam, žrtvam nasilja. Raziskovala sem izobrazbo žensk, starost, materialno preskrbljenost, izvajalce nasilja, koliko let so ženske živele v nasilnem odnosu, ali so nasilje prijavljale, kje so izvedele za skupino za samopomoč, organizacijo, vodenje in počutje v skupini.

Ugotovitve do katerih sem prišla z raziskavo so, da so ženske izobražene, v večini stare od 41 do 50 let, večina ima osnovna sredstva za preživljanje, veliko jih je dlje časa, 15 let in več, živele v nasilnem odnosu, nasilja so v večini prijavljale, za skupino za samopomoč pa so v večini izvedele na CSD-ju. Z organizacijo in vodenjem so zelo zadovoljne, počutje v skupini pa jim daje veliko motivacije za nadaljnje življenje.

Kar se mi zdi najpomembnejše je to, da bi bilo na področju dela z nasilneži potrebno še veliko postoriti. Predvsem v smislu, da bi se za nasilneže ustanovile hiše, ustanove kamor bi jih lahko umaknili iz družin, v katerih so izvajalci nasilja.

9 PRILOGA

9.1 Anketni vprašalnik

Sem Vesna DRAGINC, absolventka Fakultete za socialno delo. Za diplomsko nalogo sem si izbrala temo iz področja nasilja. Z vašo pomočjo in izpolnjenim anketnim vprašalnikom, bi lažje raziskala učinkovitosti skupine za samopomoč. Zato Vas naprošam za odgovore na naslednja vprašanja. Že vnaprej hvala za sodelovanje.

1. Vaša starost: _____

2. Vaša izobrazba: (obkrožite)
 - a) osnovna šola
 - b) poklicna šola
 - c) srednja tehnična šola
 - d) drugo _____

3. Vaša materialna preskrbljenost? _____

4. Koliko članov je (bilo) v vaši družini? _____

5. Koliko otrok imate? _____

6. Starost otrok? _____

7. Ste živeli v: (obkrožite)
 - a) zakonski zvezi
 - b) zunajzakonski skupnosti

8. Koliko časa ste bili v zakonski zvezi oziroma zunajzakonski skupnosti? _____

9. Koliko časa je bilo nad vami izvajano nasilje?

- a) do enega leta
- b) od 1 do 3 let
- c) od 3 do 7 let
- d) od 7 do 10 let
- e) od 10 do 15 let
- f) več – koliko časa _____

10. Kakšne vrste nasilje: (obkrožite)

- a) psihično (kritiziranje, žaljenje, zmerjanje, poniževanje, ustrahovanje, kričanje)
- b) fizično (klofutanje, brcanje, ožiganje kože, udarci z roko ali predmeti, odrievanje)
- c) spolno (nagovarjanje, otipavanje, poljubljanje, spolni odnos - vse pod prisilo)
- d) psihično in fizično
- e) psihično in spolno
- f) fizično in spolno
- g) vse tri oblike

11. Kdo je izvajal nasilje? (obkrožite)

- a) mož
- b) partner
- c) oče
- d) brat
- e) drugi _____

12. Ali se je nasilje izvajalo tudi nad otroci? (obkrožite) a) DA b) NE

13. Ste nasilje prijavili policiji? (obkrožite) a) DA b) NE

Če je Vaš odgovor pritrdilen prosim obkrožite koliko krat ste prijavili nasilje

- a) 1
- b) 2-5
- c) velikokrat

ali je kdo drug prijavil nasilje nad vami, če da kdo? (obkrožite)

- a) sosedje
- b) prijatelji
- c) sorodniki
- d) CSD
- e) drugi _____

14. Kje ste izvedeli za skupino za samopomoč? (obkrožite)

- a) CSD
- b) mediji
- c) prijatelji
- d) sorodniki
- e) drugi _____

15. Koliko časa že obiskujete skupino za samopomoč? _____

ORGANIZACIJA, VODENJE IN POČUTJE V SKUPINI

16. Kako bi ocenili organizacijo skupine za samopomoč (od 1 do 5; 1 pomeni nezadovoljivo, 5 odlično) _____

17. Vam organiziran termin skupine ustreza – dan in ura (torek, ob 16.30h)

- a) popolnoma
- b) delno
- c) zelo redko
- d) nikakor mi ne ustreza

18. Vam vodenje skupine na način, ki poteka, ustreza? (obkrožite) a) DA b) NE

Če ste odgovorili NE, prosim napišite kaj Vam ne ustreza _____

19. Kako bi opisali odnos predstavnic društva do Vas:

20. Imate v skupini možnost, da izražate svoje mnenje?

21. Kako ste sprejeta v skupini od predstavnice društva?

22. Kako ste sprejeta od ostalih udeleženk skupine?

23. Počutje v skupini:

24. Kaj Vam je prinesla vključitev v skupino?

25. Kaj Vam nudi skupina?

Iskrena hvala za vaše odgovore!

Vesna DRAGINC

9.2 Obdelava podatkov

1	2	3	4	5	6	7	8	9	10	11	12	13	14	15
1	36 B	Plača	4	2	14,6	B 15	E	D	B	NE	DA/B	A	3m	
2	57 C	Pokojnina	4	2	26,29	A / B	A	E	NE	NE	C	3l		
3	33 D	/	4	1	3	B 11	D	D	B	NE	NE	E	1m	
4	47 C	Pokojnina	5	3	28,26,18	A 25	F	D	A	DA	NE	E	3,5l	
5	55 B	Plača	4	2	32,27	B 28	F	G	B	DA	DA/B	B	5l	
6	50 C	Pokojnina	4	2	27,29	A 29	F	D	A	DA	DA/B	E	4m	
7	24 B	/	3	1	2	B 7	C	E	B	NE	NE	E	4m	
8	60 A	Pokojnina	/	2	30,35	A 36	F	D	A	DA	NE	A	1,5l	
9	47 C	Plača	4	2	27,24	A 28	C	E	A	NE	NE	E	1,5l	
10	32 B	Soc.pom./otr.doda.	7	5	14,11,8,5,5	A 11	D	G	A	DA	DA/B/A,D	A	1m	
11	60 A	/	4	2	30,37	A 37	F	D	A	DA	DA/B	A	2,5l	
12	47 C	/	3	5	27,26,10,8,2.5	B 4	F	G	B	DA	DA/C	B	1m	
13	61 B	Pokojnina	3	1	42	A 38	F	D	A	DA	DA/A	A	6m	
14	47 A	Plača	5	3	27,22,16	A 25	D	D	A	/	DA/A	B	1l	

IZJAVA O AVTORSTVU

Podpisana Vesna Draginc, prvič vpisana na Fakulteto za socialno delo v študijskem letu 2003/2004 kot izredna študentka, izjavljam, da sem diplomsko delo z naslovom »Učinki skupine za samopomoč ženskam, žrtvam nasilja« napisala samostojno, s korektnim navajanjem virov in ob pomoči mentorice doc. dr. Vesne Leskošek.

Datum: december 2007

Podpis:

Vesna Draginc